

ПОГОДЖЕНО
Департамент освіти і науки
Дніпропетровської
облдержадміністрації


18 листопада 2024



ЗАТВЕРДЖУЮ
Директор
вищого професійного училища № 17


Микола ТЕРЕНТЬЄВ



листопада 2024

ПРАВИЛА ПРИЙОМУ до ВИЩОГО ПРОФЕСІЙНОГО УЧИЛИЩА № 17 у 2025 році

розроблено на основі Типових правил прийому до закладів професійної (професійно-технічної) освіти України (затверджених наказом Міністерства освіти і науки України від 14.05.2013 року № 499, зареєстрованих в Міністерстві юстиції України 29.05.2013 з № 823/23355 із змінами, внесеними згідно з Наказами МОН України від 09.04.2014 року № 344; від 07.02.2019 №152; від 12.12.2019 №1550; від 10.06.2022 № 541; від 12.06.2023 № 716), затверджені наказом вищого професійного училища № 17 від 08.11.2024 № 463 на підставі рішення педагогічної ради (протокол № 10 від 07.11.2024)

м. Дніпро
2024

I. Загальна частина

1.1. Правила прийому є обов'язковими для Вищого професійного училища № 17 (далі ВПУ № 17).

1.2. До ВПУ № 17 приймаються громадяни України, що перебувають в Україні на законних підставах.

Особливості прийому на навчання до ВПУ № 17 осіб, місцем проживання яких є тимчасово окупована територія, територія населених пунктів на лінії зіткнення в частині проходження річного оцінювання та державної підсумкової атестації, отримання документа державного зразка про базову середню освіту або повну загальну середню освіту (якщо особа не отримала документ про освіту відповідно до законодавства), визначаються відповідно до Порядку прийому для здобуття вищої, фахової передвищої та професійної (професійно-технічної) освіти осіб, які проживають на тимчасово окупованій території Автономної Республіки Крим та міста Севастополя, тимчасово окупованій території окремих районів Донецької та Луганської областей, території населених пунктів на лінії зіткнення, затвердженого наказом Міністерства освіти і науки України від 01 березня 2021 року № 271, зареєстрованого в Міністерстві юстиції України 15 квітня 2021 року за № 505/36127 (в редакції наказу Міністерства освіти і науки України від 10 серпня 2022 року № 726; від 12.06.2023 № 716).

1.3. Кожен має рівні права на здобуття професійної (професійно-технічної) освіти відповідно до своїх здібностей і нахилів незалежно від віку, статі, раси, кольору шкіри, стану здоров'я, інвалідності, громадянства, національності, політичних, релігійних чи інших переконань, мови спілкування, етнічного та соціального походження, сімейного та майнового стану, наявності судимості, місця проживання, мовних або інших ознак, які були, є та можуть бути дійсними або припущеними.

Іноземці, особи без громадянства та особи, яким надано статус закордонного українця, здобувають професійну (професійно-технічну) освіту в ВПУ № 17 України відповідно до чинного законодавства України.

Особа, яку визнано біженцем або особою, яка потребує додаткового захисту, має рівне з громадянами України право на освіту.

Обмеження допускаються за медичними та віковими показниками, а також показниками професійної придатності, що визначаються Кабінетом Міністрів України.

1.4. Прийом до ВПУ № 17 здійснюється для здобуття:

- професій за освітньо-кваліфікаційним рівнем «кваліфікований робітник»;
- спеціальностей за освітньо-професійним ступенем фахової передвищої освіти «фаховий молодший бакалавр».

1.5. Прийом до ВПУ № 17 для здобуття освіти за рахунок державного та/або місцевих бюджетів здійснюється на:

- первинну професійну підготовку (відповідно до затверджених обсягів державного та/або регіонального замовлення на 2025 рік);
- для отримання фахової передвищої освіти;

- професійне (професійно-технічне) навчання (у тому числі перепідготовку) за іншою (іншими) професією (професіями), але не раніше ніж через три роки після завершення безоплатного здобуття професійної (професійно-технічної) освіти за попередньо здобутою професією (професіями), за умови наявності підтвердженого страхового стажу не менше двох років і за наявності вільних місць після зарахування осіб, які безоплатно здобуватимуть професійну (професійно-технічну) освіту вперше;

- професійне (професійно-технічне) навчання (у тому числі перепідготовку) за іншою професією, якщо за станом здоров'я особа втратила можливість виконувати роботу за попередньо здобутою професією, що підтверджується висновком медико-соціальної експертної комісії, до завершення трирічного періоду та/або за відсутності підтвердженого страхового стажу не менше двох років;

- професійне (професійно-технічне) навчання (у тому числі перепідготовку) на запит про невідкладне забезпечення потреб держави (регіону) у підготовці необхідних кваліфікованих робітників.

1.6. Прийом до ВПУ № 17 для здобуття освіти за рахунок коштів фізичних і юридичних осіб здійснюється:

- на первинну професійну підготовку понад державне та/або регіональне замовлення;

- для отримання фахової передвищої освіти;

- на професійне (професійно-технічне) навчання, перепідготовку, крім випадків, наведених у пункті 1.5 цих Правил, та підвищення кваліфікації.

II. Приймальна комісія

2.1. Прийом до ВПУ № 17 здійснює приймальна комісія.

2.2. Очолює приймальну комісію директор ВПУ № 17, який своїм наказом визначає та затверджує персональний склад комісії і порядок її роботи (*додаток № 1*).

2.3. Правила прийому до ВПУ № 17 на 2025 рік розроблені відповідно до законодавства України, у тому числі цих Правил, затверджені директором ВПУ № 17 за погодженням з Департаментом освіти і науки Дніпропетровської облдержадміністрації 08 листопада 2024 року та внесені до Єдиної державної електронної бази з питань освіти.

2.4. Приймальна комісія:

2.4.1. Організовує прийом заяв та документів безпосередньо від вступника (його батьків та/або законних представників) та/або через електронний кабінет вступника, які реєструються у журналі реєстрації документів для вступу;

2.4.2. Визначає форму ведення журналу реєстрації документів для вступу (паперова чи електронна);

2.4.3. Проводить зі вступниками бесіди з питань вибору професії або спеціальності, умов навчання, матеріального забезпечення та забезпечення особливого соціального захисту здобувачів освіти, в тому числі осіб з особливими освітніми потребами, працевлаштування після закінчення ВПУ № 17;

- 2.4.4. Організовує та координує підготовку та проведення конкурсного відбору;
- 2.4.5. Приймає рішення щодо осіб, рекомендованих до зарахування у ВПУ № 17, оформляє протокол та оголошує відповідні списки осіб;
- 2.4.6. Організовує роботу щодо комплектування навчальних груп з урахуванням здібностей і нахилів, віку, стану здоров'я та професійної придатності вступників;
- 2.4.7. Вирішує інші питання, пов'язані з прийомом.
- 2.5. Правила прийому до ВПУ № 17 доводяться до відома вступників через засоби масової інформації та (або) інформаційні стенди, на вебсайті (<http://vpu17.dp.ua/>) і обумовлюють:
- 2.5.1. Перелік професій, спеціалізацій та спеціальностей, за отриманими ліцензіями (додаток № 2);
- 2.5.2. Вимоги щодо освітнього рівня вступників за кожною професією, спеціалізацією та спеціальністю (додаток № 3);
- 2.5.3. Прогнозовані обсяги прийому на 2025 рік, освітньо-кваліфікаційний рівень та освітньо-професійний ступінь випускників, строк навчання за професіями, спеціалізаціями та спеціальностями (додаток № 3);
- 2.5.4. Форми та ступеневість навчання (додаток № 3).
- 2.5.5. Порядок проходження медичного огляду вступників до ВПУ № 17, що проводять підготовку фахівців для галузей, які потребують обов'язкового професійного медичного відбору, або проходження зазначеного огляду в інших медичних установах; обмеження з професій, спеціалізацій та спеціальностей за віком вступників, та медичними показаннями відповідно до законодавства (додаток № 4);
- 2.5.6. Перелік вступних випробувань за професіями, спеціалізаціями та спеціальностями, порядок і форми їх проведення (співбесіди, контрольні роботи з окремих предметів, тестування, іспити тощо) та системи оцінювання знань, умінь та навичок (додаток № 5);
- 2.5.7. Порядок зарахування на відповідну форму здобуття освіти та порядок зарахування вступників, які мають однаковий конкурсний бал (додаток № 6);
- 2.5.8. Порядок розгляду оскаржень результатів вступних випробувань (додаток № 7);
- 2.5.9. Порядок роботи приймальної комісії - дні тижня та години (додаток № 1);
- 2.5.10. Наявність місць у гуртожитку та умови їх надання (додаток № 8);
- 2.5.11. Порядок проходження медичного огляду вступників до ВПУ № 17, що проводять підготовку фахівців для галузей, які потребують обов'язкового професійного медичного відбору, або проходження зазначеного огляду в інших медичних установах (додаток № 1).
- 2.6. Строки проведення прийому на навчання з 01.07.2025 по 31.08.2025 встановлено цими Правилами на 2025 рік.

III. Порядок Прийому заяв та документів для вступу

3.1. Вступники подають заяву про вступ до ВПУ № 17, вказуючи обрану професію чи спеціальність, форму здобуття освіти, місце проживання, у:

- паперовій формі (особисто);
- електронній формі (через електронний кабінет).

Заяви в електронній формі можуть подавати вступники, інформація щодо документів про раніше здобуту освіти (основа вступу) яких міститься в Реєстрі документів про освіту.

3.2. До заяви, поданої в паперовій формі, вступник додає:

- документ про освіту, на основі якого здійснюється вступ, і додаток до нього;
- медичну довідку за формою, установлену чинним законодавством;
- 6 кольорових фотокарток розміром 3 × 4 см;
- копії документів, що дають право на пільги при вступі до ВПУ № 17 (за наявності);
- копію документа, (одного з документів), що посвідчує особу та підтверджує громадянство України; посвідчує особу чи її спеціальний статус, передбаченого Законом України «Про Єдиний державний демографічний реєстр та документи, що підтверджують громадянство України, посвідчують особу чи її спеціальний статус»;
- довідку ОК-5, що підтверджує наявність страхового стажу (у разі потреби);
- висновок медико-соціальної експертної комісії (у разі потреби);
- письмову згоду на обробку персональних даних.

Якщо з об'єктивних причин (під час воєнного стану, надзвичайної ситуації або надзвичайного стану (особливого періоду)) документ про освіту відсутній, подається виписка з Реєстру документів про освіту Єдиної електронної бази з питань освіти про його отримання (без подання додатка до документа).

3.3. Вступнику видається розписка довільної форми з переліком отриманих приймальною комісією документів. Відмітка про отримання розписки долучається до документів вступника.

3.4. Заява в електронній формі подається вступником шляхом заповнення електронної форми в режимі онлайн та розглядається приймальною комісією ВПУ № 17.

В електронному кабінеті вступник зазначає такі дані:

- адресу електронної пошти, до якої вступник має доступ. Зазначена адреса буде логіном для входу до особистого електронного кабінету;
- пароль для входу до особистого електронного кабінету;
- серію та номер документа про раніше здобуту освіти (основи вступу);
- наявність документів, що дають право на пільги при вступі до ВПУ № 17.

В електронному кабінеті вступник завантажує:

- скановану копію додатка до документа про освіту;
- фотокартку розміром 3 × 4 см;
- скановану копію медичної довідки за формою, установлену законодавством України.

Особи, які отримали в електронному кабінеті або на електронну пошту повідомлення про рекомендації до зарахування повинні впродовж 5 робочих днів подати оригінали (копії) документів, перелік яких зазначено у пункті 3.2 цього розділу.

У ВПУ №17 створено консультаційний центр при приймальній комісії для надання допомоги вступникам під час подання заяв в електронній формі.

3.5. Вступник може подати заяви на вступ одночасно не більше ніж до п'яти закладів професійної (професійно-технічної) освіти.

IV. Умови прийому

4.1. Прийом до ВПУ № 17 проводиться шляхом конкурсного відбору вступників на навчання (*додаток № 6*):

за рейтинговим списком вступників;

за результатами середнього бала відповідного документа про базову середню освіту або повну загальну середню освіту;

за результатами вступних випробувань;

за критеріями відбору, що не суперечить законодавству України.

4.2. Конкурсний відбір проводиться поетапно згідно графіку (*додаток № 6*).

4.3. Під час воєнного стану, надзвичайної ситуації або надзвичайного стану (особливого періоду) у випадках, якщо кількість поданих заяв про зарахування перевищує кількість місць державного та/або регіонального замовлення на відповідну професію та/або відповідний ліцензований обсяг, прийом до ВПУ № 17 може проводитися за результатами співбесіди, у тому числі дистанційно з використанням можливостей інформаційно-комунікаційних та цифрових технологій.

4.4. Прийом на навчання для здобуття фахової передвищої освіти здійснюється на конкурсній основі відповідно до умов прийому на навчання до закладів фахової передвищої освіти.

Зарахування осіб на навчання для здобуття спеціальностей за освітньо-професійним ступенем фахової передвищої освіти «фаховий молодший бакалавр» здійснюється на підставі диплома кваліфікованого робітника.

Усі питання, пов'язані з прийомом на навчання для здобуття фахової передвищої освіти, вирішуються приймальною комісією на її засіданнях. Рішення приймальної комісії оприлюднюються на офіційному вебсайті ВПУ № 17 не пізніше наступного дня після прийняття відповідного рішення.

Прийом здобувачів освіти на перепідготовку або підвищення кваліфікації здійснюється шляхом проведення вхідного контролю знань, умінь та навичок відповідно до статті 14 Закону України «Про професійну (професійно-технічну) освіту (*додаток № 9*).

4.5. Вступники мають право подати заяву на вступ до будь-якого закладу професійної (професійно-технічної) освіти незалежно від місця проживання.

Вище професійне училище № 17 не має права відмовити особі у прийнятті документів та у зарахуванні на навчання на умовах державного та/або регіонального замовлення за відсутності реєстрації місця проживання особи на території відповідної територіальної громади.

4.6. Особи, які без поважних причин не з'явилися на конкурсний відбір у зазначений за розкладом час або отримали незадовільні результати, до участі у наступних етапах конкурсного відбору не допускаються.

V. Зарахування

5.1. Зараховуються поза конкурсом:

- особи, яким відповідно до Закону України «Про статус ветеранів війни, гарантії їх соціального захисту» надано таке право;
- діти-сироти та діти, позбавлені батьківського піклування, а також особи з їх числа віком від 18 до 23 років відповідно до постанови Кабінету Міністрів України від 05 квітня 1994 року № 226 «Про поліпшення виховання, навчання, соціального захисту та матеріального забезпечення дітей-сиріт і дітей, позбавлених батьківського піклування» (зі змінами);
- діти з інвалідністю та особи з інвалідністю, яким не протипоказане навчання за обраною професією (спеціальністю), відповідно до статті 22 Закону України «Про основи соціальної захищеності осіб з інвалідністю в Україні»;
- особи, яким відповідно до Закону України «Про статус і соціальний захист громадян, які постраждали внаслідок Чорнобильської катастрофи» надано таке право, у тому числі громадяни, віднесені до категорії 3, - за умови одержання громадянами цієї категорії позитивних оцінок;
- особи, яким відповідно до Закону України «Про підвищення престижності шахтарської праці» надано таке право;
- діти, чий батьки загинули або стали інвалідами на вугледобувних підприємствах, при вступі на навчання за гірничими спеціальностями і професіями відповідно до Указу Президента України від 19 травня 1999 року № 524 «Про державну допомогу дітям, які вчаться за гірничими спеціальностями і чий батьки загинули або стали інвалідами на вугледобувних підприємствах»;
- діти військовослужбовців Збройних Сил України, інших військових формувань, працівників правоохоронних органів, які загинули під час виконання службових обов'язків, на місця, забезпечені державним замовленням. Вступники у цьому разі подають відповідний документ про те, що батько (мати) визнані такими, що загинули під час виконання службових обов'язків, відповідно до Указу Президента України від 21 лютого 2002 року № 157 «Про додаткові заходи щодо посилення турботи про захисників Вітчизни, їх правового і соціального захисту, поліпшення військово-патріотичного виховання молоді».

5.2. Першочергово зараховуються за інших рівних умов:

- випускники закладу загальної середньої освіти, нагороджені золотою (срібною) медаллю;
- випускники закладу загальної середньої освіти, які мають свідоцтво про базову загальну середню освіту з відзнакою;
- учасники міжнародних, завершального етапу Всеукраїнських учнівських олімпіад, конкурсів з дисциплін за умови, якщо вони вступають за професіями (спеціальностями), для яких вищезазначені дисципліни є профільними;

- призери III етапу Всеукраїнського конкурсу-захисту науково-дослідницьких робіт учнів - членів Малої академії наук України в рік вступу;
- особи з інвалідністю та діти з малозабезпечених сімей, у яких обидва батьки є особами з інвалідністю, один з батьків є особою з інвалідністю, а інший помер, одинока матір є особою з інвалідністю, батько є особою з інвалідністю та виховує дитину без матері, відповідно до статті 22 Закону України «Про основи соціальної захищеності осіб з інвалідністю в Україні»;
- випускники закладів професійної (професійно-технічної) освіти, які отримали дипломи кваліфікованого робітника з відзнакою і вступають до ВПУ № 17 на навчання за освітньо-професійним ступенем фахової передвищої освіти «фаховий молодший бакалавр».

5.3. Не пізніше ніж через 5 днів після закінчення конкурсного відбору приймальна комісія приймає рішення, оформляє протокол та оголошує список осіб, що рекомендовані до зарахування на навчання до ВПУ № 17 за обраною професією та формою здобуття освіти.

5.4. У разі оскарження результатів конкурсного відбору вступник у триденний строк після їх оголошення подає відповідну заяву на ім'я голови приймальної комісії ВПУ № 17.

Апеляційна комісія розглядає заяви у встановлені терміни і результати доводить до відома заявника особисто. Рішення апеляційної комісії є остаточним.

5.5. Зарахування до ВПУ № 17 здійснюється наказом директора.

5.6. Зарахування до ВПУ № 17 на навчання за рахунок державного та/або місцевого бюджетів, а також за угодами з підприємствами, установами, організаціями, окремими фізичними та/або юридичними особами здійснюється в межах ліцензійних обсягів.

VI. Прикінцеві положення

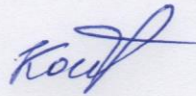
6.1. Особи, які без поважних причин не приступили до занять протягом 10 днів від дня їх початку, відраховуються із ВПУ № 17. На звільнені місця може проводитися зарахування осіб, що отримали позитивні результати при конкурсному відборі, але не були зараховані. При невиконанні державного/регіонального замовлення на прийом з окремих професій, спеціальностей заклад освіти може проводити додатковий прийом у разі прийняття відповідного рішення Міністерством освіти і науки України.

6.2. Особам, які не зараховані до ВПУ № 17, а також тим, які без поважних причин не приступили до занять, повертаються документи не пізніше ніж протягом п'яти днів з дня прийняття рішення.

6.3. Матеріали, які засвідчують результати вступних випробувань, зберігаються протягом одного року, після чого знищуються, про що складається відповідний акт.

6.4. Контроль за дотриманням цих Правил здійснюється центральними органами виконавчої влади, яким підпорядковані заклади професійної (професійно-технічної) освіти та створеними ними органами управління професійно-технічною освітою.

Заступник директора з НВР



Тетяна КОСТИНА



МІНІСТЕРСТВО ОСВІТИ І НАУКИ УКРАЇНИ
ВИЩЕ ПРОФЕСІЙНЕ УЧИЛИЩЕ № 17

НАКАЗ

08 листопада 2024

м. Дніпро

№ 462

Про організацію роботи приймальної комісії ВПУ № 17 у 2025 році

Організація роботи приймальної комісії регламентується Типовими правилами прийому до закладів професійної (професійно-технічної) освіти (Затверджених Наказом МОН України 14.05.2013 №499), Порядком прийому на навчання до закладів фахової передвищої освіти (щорічно затверджує МОН України), Положенням про приймальну комісію Вищого професійного училища № 17, яке затверджено рішенням педагогічної ради (протокол № 10 від 07.11.2024).

Для забезпечення роботи приймальної комісії, комплектування навчальних груп прийому 2025 року, координації дій педагогічних працівників, направленої на ефективне проведення профорієнтаційної роботи
НАКАЗУЮ:

1. Затвердити персональний склад приймальної комісії:

Голова	- директор	- Микола ТЕРЕНТЬЄВ
Заступники голови	- заступник директора з НВР	- Володимир ЛУК'ЯНЕНКО
	- заступник директора з НВР	- Тетяна КОСТИНА
	- заступник директора з НР	- Юлія ГРУНТКОВСЬКА
Секретар	- керівник гуртка	- Вадим ПАША
Заступник секретаря	- інженер-електронік	- Ірина СПРЕНКОВА
Уповноважена особа з питань прийняття та розгляду електронних заяв	- соціальний педагог	- Валентина САВЧЕНКО
Члени комісії:	- старший майстер	- Олександр ЄФІМЕНКО
	- старший майстер	- Вікторія ШУТОВА
	- старший майстер	- Олександр ТЕРЕНТЬЄВ
	- старший майстер	- Максим СОЛОДІЛОВ
	- голова профкому	- Ірина МАКАШОВА
	- секретар навч. частини	- Ганна КЛЮБАНОВА

2. Утворити відбіркову комісію із числа членів приймальної комісії:

Голова	- заступник директора з НВР	- Володимир ЛУК'ЯНЕНКО
Секретар	- керівник гуртка	- Вадим ПАША

Заступник секретаря	- інженер-електронік	- Ірина СПРЕНКОВА
Уповноважена особа з питань прийняття та розгляду електронних заяв	- соціальний педагог	- Валентина САВЧЕНКО
Члени комісії:	- старший майстер	- Олександр ЄФИМЕНКО
	- старший майстер	- Вікторія ШУТОВА
	- старший майстер	- Олександр ТЕРЕНТЬЄВ
	- старший майстер	- Максим СОЛОДІЛОВ
	- голова профкому	- Ірина МАКАШОВА

2.1. Проводити зі вступниками бесіди з питань вибору професії, умов навчання, матеріального забезпечення, соціального захисту здобувачів освіти, працевлаштування тощо;

2.2. Інформувати про проведення конкурсного відбору;

2.3. Організовувати роботу щодо комплектування навчальних груп з урахуванням здібностей і нахилів, віку, стану здоров'я та професійної придатності вступників;

2.4. Призначити заступника директора з НВР Володимира ЛУК'ЯНЕНКА, керівника гуртка Вадима ПАШУ відповідальними за доведення правил прийому до відома вступників особисто, з проставленням відповідного візування на заяві вступника та через інформаційні стенди, які мають обумовлювати:

- перелік професій, спеціальностей згідно з ліцензіями;
- вимоги щодо освітнього рівня вступників за кожною професією (спеціальністю);
- плановані обсяги прийому, строк навчання за професіями (спеціальностями);
- форми та ступеневість навчання;
- обмеження з професій (спеціальностей) та спеціалізацій за віком вступників, статтю та медичними показаннями;
- перелік вступних випробувань за професіями, порядок і форми їх проведення (співбесіди, контрольні роботи з окремих предметів, тестування тощо) та системи оцінювання знань;
- порядок зарахування на відповідну форму навчання та порядок зарахування вступників, які мають однаковий конкурсний бал;
- порядок розгляду оскаржень результатів вступних випробувань;
- порядок роботи приймальної комісії (дні тижня та години);
- наявність місць у гуртожитку та умови їх надання;
- порядок проходження медичного огляду.

2.5. Призначити заступника директора з навчально-виховної роботи Володимира ЛУК'ЯНЕНКА, керівника гуртка Вадима ПАШУ, соціального педагога Валентину САВЧЕНКО відповідальними за розгляд та організацію прийняття повного пакету документів абітурієнтів, які є особами з числа дітей-сиріт та дітей, позбавлених батьківського піклування.

2.6. Керівникам навчальних підрозділів Юлії ГРУНТКОВСЬКІЙ, Олександрю ЄФИМЕНКУ, Вікторії ШУТОВІЙ, Олександрю ТЕРЕНТЬЄВУ, Максиму СОЛОДІЛОВУ систематично аналізувати комплектацію навчальних

груп прийому 2025 року, контролювати хід їх комплектування та рівень виконання плану набору кожним працівником підрозділу.

2.7. Відбірковій комісії прийняти рішення до 15.08.2025 про допуск до участі в конкурсному відборі, оформити протокол та оголосити список осіб, що допущені до конкурсного відбору.

2.8. Заступнику директора з НВР Володимиру ЛУК'ЯНЕНКУ у визначені терміни надавати до департаменту освіти і науки Дніпропетровської облдержадміністрації інформацію про хід прийому здобувачів освіти до ВПУ № 17 у 2025 році.

3. Заступнику директора з НР Юлії ГРУНТКОВСЬКІЙ підготувати наказ до 01.12.2024 про затвердження фахових конкурсних комісій; апеляційну комісію із числа педагогічних працівників ВПУ №17.

4. Призначити заступника директора з НР Юлію ГРУНТКОВСЬКУ відповідальною за складання до 01.12.2024 графіку проведення конкурсного відбору, розрахунок середнього балу свідоцтва про отримання БЗСО/ПЗСО, затвердження завдань для проведення вступних випробувань, критеріїв оцінювання відповідей вступника.

5. Заступнику директора з НР Юлії ГРУНТКОВСЬКІЙ не пізніше ніж через 3 дні після закінчення конкурсного відбору оформити протоколи конкурсного відбору.

6. Утворити конкурсну комісію із числа членів приймальної комісії для ухвалення рішення про рекомендованих для зарахування до ВПУ № 17:

Голова	- заступник директора з НВР	- Тетяна КОСТИНА
Заступники голови	- заступник директора з НР	- Юлія ГРУНТКОВСЬКА
Секретар	- керівник гуртка	- Вадим ПАША
Заступник секретаря	- інженер-електронік	- Ірина СПІРЕНКОВА
Члени комісії:	- заступник директора з НВР	- Володимир ЛУК'ЯНЕНКО
	- старший майстер	- Олександр ЄФІМЕНКО
	- старший майстер	- Вікторія ШУТОВА
	- старший майстер	- Олександр ТЕРЕНТЬЄВ
	- старший майстер	- Максим СОЛОДІЛОВ
	- соціальний педагог	- Валентина САВЧЕНКО
	- голова профкому	- Ірина МАКАШОВА
	- секретар навч. частини	- Ганна КЛЮБАНОВА

6.1. Конкурсній комісії не пізніше ніж через 5 днів після закінчення конкурсного відбору прийняти рішення про рекомендованих для зарахування до ВПУ № 17, оформити протокол та оголосити список осіб, що рекомендовані до зарахування на навчання за обраною формою здобуття освіти.

6.2. Секретарю приймальної комісії Вадиму ПАШІ в термін до 25.08.2025 року організувати передачу за актом особистих справ абітурієнтів до навчальної частини училища секретарю навчальної частини Ганні КЛЮБАНОВІЙ згідно протоколу рішення конкурсної комісії.

6.3. Призначити секретаря навчальної частини Ганну КЛЮБАНОВУ відповідальною за введення протоколу рішення конкурсної комісії до Єдиної державної електронної бази освіти (ЄДЕБО).

7. Заступнику директора з НВР Тетяні КОСТІНІЙ підготувати проект протоколу рішення приймальної комісії про зарахування вступників, в якому вказати конкретну умову зарахування (поза конкурсом, за результатами співбесіди, за результатами участі в конкурсі та ін.) в термін до засідання приймальної комісії.

8. Ухвалити рішення приймальною комісією про зарахування вступників і оформити протокол, в якому вказуються умови зарахування (поза конкурсом, за результатами співбесіди, за результатами участі в конкурсі та ін.) в термін до 29.08.2025.

9. В термін до 29.08.2025 року заступнику директора з НВР Тетяні КОСТІНІЙ надати до навчальної частини училища протокол рішення приймальної комісії, невід'ємною частиною якого є списки абітурієнтів, розподілених по навчальним групам.

10. Секретарю навчальної частини Ганні КЛЮБАНОВІЙ згідно протоколу рішення приймальної комісії підготувати накази про зарахування здобувачів освіти.

11. Призначити медичну сестру Наталію КРАСНОШАПКУ відповідальною за наявність бланків, необхідних для направлення абітурієнтів до медичних установ з метою отримання висновку про їх професійну придатність; перевірку готових висновків абітурієнтів про професійну придатність.

12. Затвердити графік роботи приймальної комісії:

- з 13.01.2025 по 01.05.2025 - з 8⁰⁰ до 16⁰⁰ (крім суботи та неділі)

- з 01.05.2025 по 01.09.2025 - з 8⁰⁰ до 18⁰⁰ (без вихідних).

13. Керівникам навчальних підрозділів Юлії ГРУНТКОВСЬКІЙ, Олександрю ЄФИМЕНКУ, Вікторії ШУТОВІЙ, Олександрю ТЕРЕНТЬЄВУ, Максиму СОЛОДІЛОВУ надати графік роботи підлеглих педагогічних працівників в приймальній комісії училища в період з 01.05.2025р. по 01.09.2025 р. в нижче вказаний час:

- з 15⁰⁰ до 18⁰⁰ – понеділок, вівторок, середа, четвер, п'ятниця

- з 09⁰⁰ до 14⁰⁰ – субота, неділя

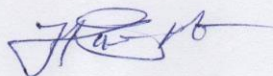
Термін: до 01.04.2025

14. Заступнику директора з НВР Тетяні КОСТІНІЙ довести наказ до відома колективу на нараді 07.11.2024 року.

15. Секретарю навчальної частини Ганні КЛЮБАНОВІЙ ознайомити підпис з наказом керівників навчальних підрозділів Юлію ГРУНТКОВСЬКУ, Володимира ЛУК'ЯНЕНКА, Олександра ЄФИМЕНКА, Вікторію ШУТОВУ, Олександра ТЕРЕНТЬЄВА, Максима СОЛОДІЛОВА.

16. Контроль за виконанням наказу залишаю за собою.

Директор ВПУ № 17



Микола ТЕРЕНТЬЄВ



Заклади освіти

Районні та місцеві органи управління у сфері освіти

Відкриті дані

Як користуватися?



РЕЄСТР СУБ'ЄКТІВ ОСВІТНЬОЇ ДІЯЛЬНОСТІ

ЗАКЛАД ПРОФЕСІЙНОЇ (ПРОФЕСІЙНО-ТЕХНІЧНОЇ) ОСВІТИ
ДНІПРО
ВИЩЕ ПРОФЕСІЙНЕ УЧИЛИЩЕ № 17

Експорт в Excel

Код закладу в ЄДЕБО	2390
Повне найменування	Вище професійне училище № 17
Коротка назва	ВПУ №17
Повне найменування (англ.)	Higher Vocational School No. 17
Форма власності	Державна
Найменування органу, до сфери управління якого належить заклад освіти	Департамент освіти і науки Дніпропетровської обласної державної адміністрації
Найменування посади, прізвище, ім'я, по батькові керівника закладу освіти	Директор Терент'єв Микола Васильович
Місцезнаходження (юридична адреса)	Україна, 49055, Дніпропетровська обл., м. Дніпро, просп. Богдана Хмельницького, 49а
Телефон / факс	(056)-794-31-92
Електронна пошта	osvita@vpu17.dp.ua
Веб-сайт	http://vpu17.dp.ua
Військова кафедра	ні
Рік заснування	1954

Ліцензії ВО

Ліцензії ФПО

Ліцензії ПТО

Історія офіційних змін назв

Освітні програми

Здобувачі ВО/ФПО

Здобувачі ПТО

Вступна кампанія

ЛІЦЕНЗІЇ ПРОФЕСІЙНОЇ (ПРОФЕСІЙНО-ТЕХНІЧНОЇ) ОСВІТИ

Назва професії



- атестовано



- термін дії закінчився



- не атестовано

Назва професії(й) / класу професій (категорії, розряду тощо)	Рівень освіти	Ліцензований обсяг	Іноземці	Рішення про видачу ліцензії	Рішення про зміни у ліцензії	Атестовано
КВАЛІФІКОВАНИЙ РОБІТНИК						
первинна професійна підготовка						
(4113) Оператор з обробки інформації та програмного забезпечення	другий (базовий) рівень	60		Наказ МОН від 24.04.2017 № 86-л		
(4121) Обліковець з реєстрації бухгалтерських даних	другий (базовий) рівень	60		Наказ МОН від 24.04.2017 № 86-л		
(4121) Обліковець з реєстрації бухгалтерських даних (4211) Контролер-касір	другий (базовий) рівень	30		Рішення АК від 30.06.2015 протокол № 117, наказ МОН від 03.07.2015 № 1683л		
(5122) Кухар (5123) Офіціант	другий (базовий) рівень	30		Рішення АК від 27.06.2013 протокол № 105, наказ МОН від 01.07.2013 № 2494-л		
(5122) Кухар (7412) Кондитер	другий (базовий) рівень	60		Рішення ДАК від 24.06.2010 протокол № 84, наказ МОН від 14.07.2010 № 1850-л		
(7212) Електрогазозварник	другий (базовий) рівень	60		Рішення ДАК від 24.06.2010 протокол № 84, наказ МОН від 14.07.2010 № 1850-л	Наказ МОН від 22.12.2023 № 615-л	
(7212) Електрогазозварник (7213) Рихтувальник кузовів	другий (базовий) рівень	30		Рішення АК від 30.06.2015 протокол № 117, наказ МОН від 03.07.2015 № 1683л		
(7231) Слюсар з ремонту колісних транспортних засобів	другий (базовий) рівень	30		Рішення ДАК від 24.06.2010 протокол № 84, наказ МОН	Наказ МОН від 26.10.2021 № 213-л	

Назва професії(й) / класу професій (категорії, розряду тощо)	Рівень освіти	Ліцензований обсяг	Іноземці	Рішення про видачу ліцензії	Рішення про зміни у ліцензії	Атестовано
				від 14.07.2010 № 1850-л		
(7233) Слюсар-ремонтник	другий (базовий) рівень	30		Наказ МОН від 27.06.2019 № 940-л		✓
(7233) Слюсар-ремонтник (7231) Слюсар з ремонту колісних транспортних засобів	другий (базовий) рівень	60		Наказ МОН від 13.11.2018 № 1935-л		✓
(7241) Слюсар-електрик з ремонту електроустаткування	другий (базовий) рівень	30		Наказ МОН від 16.08.2017 № 176-л		✓
(7241) Електромонтер з ремонту та обслуговування електроустаткування	другий (базовий) рівень	60		Рішення ДАК від 24.06.2010 протокол № 84, наказ МОН від 14.07.2010 № 1850-л	Наказ МОН від 26.10.2021 № 213-л	✓
(7241) Слюсар-електрик з ремонту електроустаткування (8333) Машиніст крана (кранівник)	другий (базовий) рівень	30		Рішення АК від 30.06.2015 протокол № 117, наказ МОН від 03.07.2015 № 1683л		✓
(821 1) Верстатник широкого профілю	другий (базовий) рівень	60		Наказ МОН від 12.02.2019 № 141-л	Наказ МОН від 22.12.2023 № 615-л	✓
(821 1) Оператор верстатів з програмним керуванням	другий (базовий) рівень	30		Рішення ДАК від 24.06.2010 протокол № 84, наказ МОН від 14.07.2010 № 1850-л	Наказ МОН від 26.10.2021 № 213-л	✓
(821 1) Верстатник широкого профілю (821 1) Оператор верстатів з програмним керуванням	другий (базовий) рівень	60		Рішення ДАК від 24.06.2010 протокол № 84, наказ МОН від 14.07.2010 № 1850-л		✓
(8333) Машиніст крана (кранівник)	другий (базовий) рівень	30		Наказ МОН від 07.12.2017 № 379-л		✓
первинна професійна підготовка; перепідготовка робітників; професійно-технічне навчання; підвищення кваліфікації робітників						
(5122) Кухар	другий (базовий) рівень	45		Рішення ДАК від 24.06.2010 протокол № 84, наказ МОН від 14.07.2010 № 1850-л		📞
перепідготовка робітників; професійно-технічне навчання; підвищення кваліфікації робітників						
(7212) Електрогазозварник	другий (базовий)	30		Рішення ДАК від 24.06.2010		📞

Назва професії(й) / класу професій (категорії, розряду тощо)	Рівень освіти	Ліцензований обсяг	Іноземці	Рішення про видачу ліцензії	Рішення про зміни у ліцензії	Атестовано
	рівень			протокол № 84, наказ МОН від 14.07.2010 № 1850-л		
професійно-технічне навчання						
(8211) Верстатник широкого профілю	другий (базовий) рівень	15		Наказ МОН від 12.02.2019 № 141-л		-
(8211) Токар	другий (базовий) рівень	15		Наказ МОН від 12.02.2019 № 141-л		-
(8211) Фрезерувальник	другий (базовий) рівень	15		Наказ МОН від 12.02.2019 № 141-л		-
(8211) Свердлувальник	другий (базовий) рівень	15		Наказ МОН від 12.02.2019 № 141-л		-
(8211) Шліфувальник	другий (базовий) рівень	15		Наказ МОН від 12.02.2019 № 141-л		-

Оновлення даних: 18:00 10 листопада 2024 р.

© Державне підприємство «Інфоресурс» 2018-2024

**Прогнозовані обсяги державного та регіонального замовлення на підготовку кваліфікованих
робітників на 2025 рік**

Код за ДК	Перелік професій,	Обмеження за віком	Обмеження за статтю	Вид професійної підготовки	Освітній рівень вступників	Строк навчання	Форма та ступеневість навчання	Освітньо-кваліфікаційний рівень випускників	Ліцензійний обсяг	Плановий обсяг прийому 2025р.
8211	Верстатник широкого профілю (4 розряд)	По закінченню терміну навчання: не менше 18 років.	Без обмежень	Первинна професійна підготовка	Базова загальна середня освіта	3 роки	Денна, II ступінь навчання	Кваліфікований робітник	60	60
7233	Слюсар-ремонтник (4 розряд)	По закінченню терміну навчання: прийняття на роботу здійснюється відповідно до законодавства	Без обмежень	Первинна професійна підготовка	Базова загальна середня освіта	3 роки	Денна, II ступінь навчання	Кваліфікований робітник	30	30
8211	Оператор верстатів з програмним керуванням (4 розряд)	По закінченню терміну навчання: не менше 18 років.	Без обмежень	Первинна професійна підготовка	Базова загальна середня освіта	3 роки	Денна, II ступінь навчання	Кваліфікований робітник	30	30
8333 7241	Машиніст крана (кранівник) (3 розряд) Електромонтер з ремонту та обслуговування електроустаткування (3 розряд)	По закінченню терміну навчання: не менше 18 років.	Без обмежень	Первинна професійна підготовка	Повна загальна середня освіта	1,5 роки	Денна, II ступінь навчання	Кваліфікований робітник	30	30
7212 7213	Електрогазозварник (3 розряд) Рихтувальник кузовів (3 розряд)	По закінченню терміну навчання: не менше 18 років.	Без обмежень	Первинна професійна підготовка	Базова загальна середня освіта	3 роки	Денна, II ступінь навчання	Кваліфікований робітник	30	30
7241 7241	Електромонтер з ремонту та обслуговування електроустаткування (3 розряд) Слюсар-електрик з ремонту електроустаткування (на автомобільному транспорті) (2 розряд)	По закінченню терміну навчання: не менше 18 років.	Без обмежень	Первинна професійна підготовка	Базова загальна середня освіта	3 роки	Денна, II ступінь навчання	Кваліфікований робітник	30	30

Код за ДК	Перелік професій,	Обмеження за віком	Обмеження за статтю	Вид професійної підготовки	Освітній рівень вступників	Строк навчання	Форма та ступеневість навчання	Освітньо-кваліфікаційний рівень випускників	Ліцензійний обсяг	Плановий обсяг прийому 2025р.
7212	Електрогазоварник (3 розряд)	По закінченню терміну навчання: не менше 18 років.	Без обмежень	Первинна професійна підготовка	Повна загальна середня освіта	1 рік	Денна, II ступінь навчання	Кваліфікований робітник	60	30
7231	Слюсар з ремонту колісних транспортних засобів (4 розряд)	По закінченню терміну навчання: прийняття на роботу здійснюється відповідно до законодавства	Без обмежень	Первинна професійна підготовка	Повна загальна середня освіта	1 рік	Денна, II ступінь навчання	Кваліфікований робітник	30	30
4113 4121	Оператор з обробки інформації та програмного забезпечення (II категорія) Обліковець з реєстрації бухгалтерських даних	По закінченню терміну навчання: не менше 18 років.	Без обмежень	Первинна професійна підготовка	Базова загальна середня освіта	3 роки	Денна, II ступінь навчання	Кваліфікований робітник	60	60
4121 4211	Обліковець з реєстрації бухгалтерських даних Контролер-касир (2 розряд)	По закінченню терміну навчання: не менше 18 років.	Без обмежень	Первинна професійна підготовка	Повна загальна середня освіта	1,5 роки	Денна, II ступінь навчання	Кваліфікований робітник	30	30
5122 7412	Кухар (4 розряд) Кондитер (3 розряд)	По закінченню терміну навчання: не менше 16 років.	Без обмежень	Первинна професійна підготовка	Базова загальна середня освіта	3 роки	Денна, II ступінь навчання	Кваліфікований робітник	60	60
5122 5123	Кухар (4 розряд) Офіціант (3 розряд)	По закінченню терміну навчання: не менше 16 років.	Без обмежень	Первинна професійна підготовка	Базова загальна середня освіта	3 роки	Денна, II ступінь навчання	Кваліфікований робітник	30	30

ПОРЯДОК**проходження медичного огляду вступників до ВПУ № 17,
що проводять підготовку фахівців для галузей,
які потребують обов'язкового професійного медичного відбору,
або проходження зазначеного огляду в інших медичних установах**

Медичні довідки за формами 0-86/о, 0-63/о (карта профілактичних щеплень); 0-25/ю (вкладний листок на підлітка) - для юнаків допризовного віку (2009 р.н.) з результатами медичної комісії за 2025 рік, епікризом на підлітка, загальним аналізом крові, сечі, глюкози крові за 2025 рік, аналізом групи крові, результатами електрокардіограми з розшифровкою за 2025 рік.

Вище означені медичні довідки є офіційними документами, затвердженими МОЗ України, та мають бути оформлені за місцем проживання абітурієнта дільничним або сімейним лікарем.

Медичний висновок про професійну придатність буде надаватися дільничним або сімейним лікарем на основі наданих медичних документів без повторного проходження медичної комісії в медичній установі за місцем проживання.

ПЕРЕЛІК**робіт, для виконання яких є обов'язковим
попередній (періодичні) медичний огляд працівників**

1. У медичних оглядах обов'язкова участь терапевта; фахівці іншого медичного профілю залучаються до складу медичних комісій з урахуванням характеру дії шкідливих та небезпечних факторів виробничого середовища і трудового процесу на стан здоров'я працівників.

2. Обов'язково враховується перелік загальних медичних протипоказань до роботи із шкідливими та небезпечними факторами виробничого середовища і трудового процесу і додаткові протипоказання у відповідності до конкретних умов праці, що наведені в цьому Переліку.

3. Працівникам, які підлягають попередньому (періодичним) медичному огляду, в обов'язковому порядку проводяться: дослідження крові (НВ, лейкоцити, ШОЕ) та ЕКГ.

4. При попередньому медичному огляді обов'язково проводиться рентгенографія органів грудної клітки у прямій проекції, а при періодичному - флюорографія, за винятком тих пунктів додатка, де вказана обов'язкова рентгенографія грудної клітки.

5. При проведенні попереднього (періодичних) медичного огляду жінок акушер-гінеколог здійснює бактеріологічне (на флору) і цитологічне (на атипічні клітини) дослідження. Строки таких оглядів повинні збігатися зі строками періодичних медичних оглядів, але не рідше ніж 1 раз на рік.

№ з/п	Характер здійснюваної роботи	Періодичність оглядів	участь лікарів	Лабораторні, функціональні та інші дослідження	Медичні протипоказання в доповнення до загальних медичних протипоказань
1	2	3	4	5	6
1	Робота на висоті***, верхолазні роботи**** і роботи пов'язані з підійманням на висоту, а також з обслуговування підіймальних механізмів	1 раз на 2 роки	невропатолог офтальмолог оториноларинголог хірург	Дослідження вестибулярного апарата, сенсомоторні реакції, увага, пам'ять зорова та слухова, емоційна стійкість та відчуття тривоги, стійкість до впливу стресів, недбалість, орієнтація у просторі, здібність до адаптації, ГГТФ*	1. Грижі, що заважають праці та мають схильність до заземлення 2. Доброякісні пухлини, що перешкоджають виконанню робіт середньої важкості 3. Хронічні захворювання периферичної нервової системи 4. Облітеруючий ендартеріїт 5. Виражене варикозне розширення вен. Тромбофлебіт, геморої * з кровотечами, трофічні порушення 6. Артеріальна гіпертензія 7. Захворювання опорно-рухового апарата з порушенням функції 8. Стієке зниження слуху будь-якої етіології одно- та двобічне (шепітна мова менше 3 м) 9. Порушення функції вестибулярного апарата, у тому числі хвороба Мен'єра
1.1	Робота машиніста крана	1 раз на 2 роки			10. Хвороби органів зору: а) гострота зору без корекції нижче 0,5 на одному оці і нижче 0,2 на другому; б) обмеження поля зору більш ніж 20 град.; в) дакріоцистити і слъозотечі, що не піддаються лікуванню; г) глаукома

1	2	3	4	5	6
					11. Не придатні за психофізіологічними показниками
1.2	Робота ліфтера (до прийняття на роботу ліфтером звичайних ліфтів протипоказань немає)	1 раз на 2 роки	оториноларинголог офтальмолог	дослідження вестибулярного апарата	1. Порухення функції вестибулярного апарата, у тому числі хвороба Мен'єра 2. Стійке зниження слуху будь-якої етіології (шепітна мова менше 3 м) 3. Гострота зору з корекцією нижче 0,5 на одне око і нижче 0,2 на друге або 0,7 при відсутності бінокулярного зору
2	Електротехнічний персонал, що виконує роботи з оперативного обслуговування і ремонту діючих електроустановок напругою 127 В і вище змінного струму і 110 В постійного струму, а також монтажні та налагоджувальні роботи, дослідження та вимірювання у цих електроустановках	1 раз на 2 роки	невропатолог оториноларинголог офтальмолог	дослідження гостроти зору і полів зору, дослідження вестибулярного апарата	1. Стійке зниження слуху будь-якої етіології, одно- або двобічне (шепітна мова менше 3 м) (окрім робіт з ремонту та експлуатації ЕОМ) 2. Гострота зору з корекцією нижче 0,5 на одне око і нижче 0,2 на друге 3. Стійка слъозотеча, яка не піддається лікуванню 4. Обмеження поля зору, більш ніж на 20 град. 5. Порухення функції вестибулярного апарата, у тому числі хвороба Мен'єра
3	Роботи у лісовій охороні, по валу, сплаву, транспортуванню та первинній обробці лісу	1 раз на 2 роки	невропатолог оториноларинголог хірург офтальмолог	дослідження вестибулярного апарата	1. Виражене варико-зне розширення вен. Тромбофлебіт нижніх кінцівок, геморої * з кровотечею 2. Облітеруючий ендартеріїт 3. Грижі, що заважають роботі та мають схильність до защемлення 4. Хронічні захворювання периферичної нервової системи 5. Стійке зниження слуху будь-якої

1	2	3	4	5	6
					етіології (шепітна мова менше 3 м) 6. Порушення функції вестибулярного апарата, у тому числі хвороба Мен'єра 7. Гострота зору з корекцією нижче 0,5 на одне око та нижче 0,2 на друге Для пунктів 4,1; 4,2; 4,3; 4,4 1. Хронічні захворювання периферичної нервової системи 2. Облітеруючий ендартеріїт, виражене варикозне розширення вен, тромбофлебіт, геморої *, кровотеча 3. Грижі зі схильністю до защемлення, випадіння прямої кишки 4. Стійке зниження слуху будь-якої етіології (шепітна мова менше 3 м) 5. Порушення функції вестибулярного апарата, у тому числі хвороба Мен'єра 6. Поширені субатрофічні зміни усіх відділів ВДШ 7. Гострота зору з корекцією на одне око нижче 0,5 , на друге нижче 0,2 8. Стійка слезотеча, яка не піддається лікуванню 9. Хронічні захворювання шкіри, що часто загострюються 10. Хронічні захворювання гепатобіліарної системи, підшлункової залози *
4	Роботи у нафтовій та газевій промисловості та при морському бурінні	1 раз на 2 роки	невропатолог оториноларинголог хірург офтальмолог дерматолог	загальний аналіз сечі, дослідження вестибулярного апарата, ГГТФ*, білірубін, АЛТ	

1	2	3	4	5	6
4.1	Усі види підземних робіт	1 раз на рік	невропатолог оториноларинголог хірург офтальмолог дерматолог	загальний аналіз сечі, дослідження вестибулярного апарата, ГГТФ*, білірубін, АЛТ	ті самі, що у п. 4 та гіпертонічна хвороба** на будь-якій стадії
4.2	Робота на гідрометеорологічних станціях, спорудженнях зв'язку	1 раз на рік	невропатолог оториноларинголог хірург офтальмолог дерматолог	загальний аналіз сечі, дослідження вестибулярного апарата, ГГТФ*	ті самі, що у п. 4
4.3	Геологорозвідувальні, топографічні, будівельні та інші роботи (у тому числі вахтово-експедиційним методом, при роботах, що пов'язані з бурінням)	1 раз на 2 роки	невропатолог оториноларинголог хірург офтальмолог дерматолог	загальний аналіз сечі, дослідження вестибулярного апарата, ГГТФ*	ті самі, що у п. 4
4.4	Роботи, що виконуються згідно організованим набором в районах крайньої Півночі та прирівнених до них місцевостях	підлягають тільки попередньому медичному огляду	невропатолог оториноларинголог хірург офтальмолог дерматолог	загальний аналіз крові, сечі, ЕКГ, ГГТФ*	ті самі, що у п. 4
5	Роботи, що пов'язані з обслуговуванням емностей під тиском	1 раз на 3 роки	оториноларинголог офтальмолог дерматолог невропатолог	дослідження гостроти та полів зору, дослідження вестибулярного апарата	1. Гострота зору з корекцією на одному оці нижче 0,5 і на другому оці нижче 0,2 2. Обмеження полів зору більш ніж на 20 град. 3. Стійка слезотеча, яка не піддається лікуванню 4. Стійке зниження слуху будь-якої етіології, одно- і двобічне (шепітна мова менше 3 м) 5. Порушення функції вестибулярного апарата 6. Виражені форми захворювання ВДШ та органів дихання з порушенням функції 7. Хронічні рецидивні захворювання шкіри 8. Захворювання, що перешкоджають роботі у протигазі
6	Машиністи (кочегари), оператори котельних, працівники служби	1 раз на 2 роки	оториноларинголог офтальмолог дерматолог	Рентгенографія органів грудної	1. Гострота зору з корекцією на одному оці нижче 0,5 і на

1	2	3	4	5	6
	газнагляду			клітки, дослідження вестибулярного апарата	другому оці нижче 0,2 2. Обмеження полів зору більше ніж на 20 град. 3. Стійка сльозотеча, яка не піддається лікуванню 4. Стійке зниження слуху будь-якої етіології, одно- і двобічне (шепітна мова менше 3 м) 5. Порушення функції вестибулярного апарата 6. Виражені форми захворювання ВДШ та органів дихання з порушенням функції 7. Хронічні рецидивні захворювання шкіри 8. Захворювання, що перешкоджають роботі у протигазі
7	Роботи, що пов'язані з застосуванням вибухових речовин, роботи у вибухово- і пожежонебезпечних виробництвах	1 раз на рік	офтальмолог оториноларинголог невропатолог	дослідження вестибулярного апарата	1. Хронічні захворювання периферичної нервової системи 2. Стійке зниження слуху будь-якої етіології, одно- і двобічне (шепітна мова менше 3 м) 3. Стійка сльозотеча, яка не піддається лікуванню 4. Гострота зору з корекцією на одному оці нижче 0,5 і на другому оці нижче 0,2 5. Катаракта
8	Роботи у військовій охороні, службах спецзв'язку, апарата інкасації, банківських структурах, інших закладах та службах, яким дозволено носити вогнепальну зброю та її застосовувати	1 раз на рік	невропатолог оториноларинголог офтальмолог хірург дерматолог	дослідження гостроти зору, загальний аналіз сечі, дослідження вестибулярного апарата, ГГТФ	1. Відсутність кінцівки кисті, стопи 2. Захворювання периферичних судин (облітеруючий ендартеріт, варикозне розширення вен тощо) 3. Хронічні захворювання периферичної нервової системи 4. Хронічні

1	2	3	4	5	6
					захворювання шкіри, у тому числі мікози 5. Гострота зору з корекцією нижче 0,5 на одне око, нижче 0,2 на друге або 0,7 на одне око при відсутності зору на другому 6. Стійке зниження слуху будь-якої етиології (сприйняття шепітної мови менше 3 м)
9	Газорятувальна служба, добровільні газорятувальні дружини, військові частини і загони з попередження виникнення і ліквідації відкритих газових і нафтових фонтанів, військові гірничі, гірничорятувальні служби міністерств та закладів, пожежна охорона	1 раз на рік (позачерговий медичний ог- ляд прово- диться після перенесеного тяжкого захворювання, отруєння, травми)	оториноларинголог невропатолог офтальмолог хірург дерматолог	Рентгенографія органів грудної клітки, загальний аналіз сечі, дослідження вестибулярного апарата, ГГТФ, сенсомоторні реакції, увага, реакція на об'єкт, що рухається, швидкість переключення уваги, емоційна стійкість та відчуття тривоги, стійкість до дії стресів, орієнтація у просторі, утомлюваність, здатність приймати рішення в екстремальних умовах	1. Глаукома усіх стадій 2. Хронічні захворювання периферичної нервової системи з порушенням функції 3. Виражені форми вегетативно- судинної дистонії 4. Усі захворювання серцево-судинної системи, навіть за наявності компенсації 5. Усі хронічні захворювання органів дихання навіть без порушення функції 6. Хвороби зубів, порожнини рота, відсутність зубів, що заважає захоплюванню загубника, наявність знімних протезів, альвеолярна піорея, стоматити, періодонтит, анкілози і контрактури щелепи, щелепний артрит 7. Загальний фізичний недорозвиток та недорозвиток опорно-рухового апарата 8. Деформація грудної клітки, що спричиняє порушення дихання та перешкоджає роботі у протигазах

1	2	3	4	5	6
					9. Хвороби органів черевної порожнини, що спричиняють порушення їх функції або перешкоджають виконанню фізичної роботи
					10. Будь-які захворювання хребта, верхніх та нижніх кінцівок з порушенням їх функції
					11. Доброякісні пухлини, що заважають виконанню робіт у протигазах
					12. Грижі (усі види)
					13. Облітеруючий ендартеріт
					14. Варикозне розширення вен (трофічні язви нижніх кінцівок) *, тромбофлебіти. Геморой з частими кровотечами та випаданням прямої кишки
					15. Скривлення носової перегородки з порушенням функції носового дихання
					16. Поширені дистрофічні зміни верхніх дихальних шляхів
					17. Хронічні захворювання середнього вуха
					18. Зниження слуху (навіть на одне вухо) будь-якої етіології (сприйняття шепітної мови менше 3 м)
					19. Порушення функції вестибулярного апарата
					20. Зниження гостроти зору нижче 0,8 на одне око і нижче 0,5 на друге, корекція не допускається
					21. Хронічні захворювання сльозовивідних

1	2	3	4	5	6
					шляхів, повік, органічні дефекти повік, що перешкоджають повному їх змиканню, вільному руху очного яблука 22. Обмеження полів зору більше ніж на 10 град 23. Неактивні форми туберкульозу будь- якої локалізації** 24. Віддалені наслідки перенесених гострих інфекційних та паразитарних захворювань** 25. ВІЛ-інфіковані та хворі на СНІД
10	Аварійно-рятувальні служби (роботи) з ліквідації надзвичайних ситуацій природного та техногенного характеру	1 раз на рік (позачерговий медичний ог- ляд прово- диться після перенесеного тяжкого захворювання, отруєння, травми)	оториноларинголог невропатолог офтальмолог хірург дерматолог	Рентгенографія органів грудної клітки, загальний аналіз сечі, ФЗД, дослідження вестибулярного апарата, ГГТФ, сенсомоторні реакції, увага, реакція на об'єкт, що рухається, швидкість переключення уваги, емоційна стійкість та відчуття тривоги, стійкість до дії стресів, орієнтація в просторі, втомлюваність, здатність приймати рішення в екстремальних умовах	
11	Роботи на механічному обладнанні (токарних, фрезерних та ін. станках, штампувальних пресах тощо)	1 раз на 2 роки	оториноларинголог невропатолог офтальмолог хірург	дослідження вестибулярного апарата, дослідження гостроти зору	1. Гострота зору з корекцією на одному оці нижче 0,5 і на другому оці нижче 0,2 2. Порушення функції

1	2	3	4	5	6
					вестибулярного апарата
					3. Варикозне розширення вен (трофічні язви нижніх кінцівок) *, тромбофлебіти.
					4. Геморой з частими кровотечами та випаданням прямої кишки
					5. Епілепсія, сінкопальні стани

* Проведення дослідження обов'язкове при попередньому медичному огляді та за показаннями при періодичному.

** При наявності захворювання питання про професійну придатність вирішується індивідуально з урахуванням їх перебігу та стажу роботи.

*** Роботами на висоті слід уважати всі роботи, які виконуються на висоті 1,5 м від поверхні ґрунту, покриття або робочого настилу, над якими здійснюються роботи з монтажних пристосувань чи безпосередньо з елементів конструкції, обладнання, машин, механізмів при їх установці, експлуатації, монтажу.

**** Верхолазними визнавати усі роботи, коли основним засобом забезпечення робітників від падіння з висоти в усі моменти роботи і пересування є запобіжний пояс.

ПЕРЕЛІК

загальних медичних протипоказань до роботи із шкідливими та небезпечними факторами виробничого середовища і трудового процесу

1. Спадкові аномалії органів із вираженою недостатністю їх функції(4).
2. Органічні захворювання центральної нервової системи зі стійкими вираженими порушеннями функції.
3. Психічні захворювання та подібні їм стани, що підлягають обов'язковому диспансерному нагляду в психоневрологічних диспансерах, епілепсія та інші пароксизмальні розлади свідомості. У разі виражених форм пограничних психічних захворювань питання про придатність до певних робіт вирішується комісією психоневрологічного закладу індивідуально(1).
4. Наркоманії, токсикоманії, хронічний алкоголізм(1).
5. Захворювання ендокринної системи, що супроводжуються значними порушеннями функції (стадія декомпенсації).

6. Злоякісні новоутворення (після проведення лікування питання може бути вирішене індивідуально при відсутності абсолютних протипоказань).
7. Усі злоякісні хвороби системи крові.
8. Гіпертонічна хвороба III стадії та II стадії (кризовий перебіг)(2).
9. Хвороби серця з недостатністю кровообігу(3,2), з стійкими порушеннями ритму.
10. Хронічні захворювання легенів з дихальною і легенево-серцевою недостатністю(3,2).
11. Бронхіальна астма тяжкого перебігу з розладами дихання та кровообігу.
12. Активні форми туберкульозу будь-якої локалізації.
13. Виразкова хвороба шлунку, 12-палої кишки з хронічним рецидивним перебігом та схильністю до ускладнень.
14. Цирози печінки та активні хронічні гепатити.
15. Хронічні хвороби нирок із проявами ниркової недостатності(2).
16. Системні хвороби сполучної тканини.
17. Хвороби периферичної нервової та кістково-м'язової системи зі стійкими розладами функції.
18. Вагітність та період лактації.
19. Звичне невиношування вагітності та аномалії плоду в анамнезі у жінок дітородного періоду.
20. Глаукома декомпенсована.
21. Професійне захворювання є протипоказанням для роботи в умовах із шкідливим та небезпечним фактором виробничого середовища і трудового процесу, вплив якого призвів до його розвитку(2).
22. Не допускається залучення неповнолітніх до праці на важких роботах і на роботах із шкідливими або небезпечними умовами праці.

(1) Заключення психіатра, нарколога.

(2) При періодичному медогляді питання про профпридатність вирішується індивідуально.

(3) Ступінь порушення функції органів (систем) встановлюється відповідним фахівцем з урахуванням лабораторно-інструментальних методів дослідження.

(4) Глухі від народження чи з дитинства можуть працювати тільки в індивідуально створених умовах.

Витяг
з протоколу № 3 методичної ради ВПУ № 17
від 07.11.2024

II. СЛУХАЛИ:

1. Заступника директора з навчальної роботи Юлію ГРУНТКОВСЬКУ яка поставила завдання перед головами циклових (методичних) комісій щодо створення питань для проведення вступних випробувань 2025 року з предметів загальноосвітньої підготовки

Графік проведення вступних випробувань за професіями прийому 2025 року для вступників, які мають базову загальну середню освіту
Дата проведення –18 серпня 2025 року, 9⁰⁰

№ з/п	Код та назва професії	Назва групи	ПІБ викладача
1.	8211 Верстатник широкого профілю	M25- 1/9	Бурдун О.К.
2.	8211 Верстатник широкого профілю	M25- 9/9	Зайко А.В.
3.	7233 Слюсар-ремонтник	C25- 18/9	Алексєєнко В.С.
4.	8211 Оператор верстатів з програмним керуванням	M25- 40/9	Калманов М.Й.
5.	7212 Електрогазоварник 7213 Рихтувальник кузовів	E25-11/9	Щербина В.А.
6.	7241 Електромонтер з ремонту та обслуговування електроустаткування 7241 Слюсар-електрик з ремонту електроустаткування	E25- 15/9	Губа Л.О.
7	4113 Оператор з обробки інформації та програмного забезпечення 4121 Обліковець з реєстрації бухгалтерських даних	K25- 21/9	Галаницька О.О.
8	4113 Оператор з обробки інформації та програмного забезпечення 4121 Обліковець з реєстрації бухгалтерських даних	K25- 33/9	Угріна Ю.В.
9.	5122 Кухар 7412 Кондитер	НП25- 2/9	Орлик А.Г.
10.	5122 Кухар 7412 Кондитер	НП25- 41/9	Грабар А.О.
11.	5122 Кухар 5123 Офіціант	НП25- 27/9	Шумська О.Ю.

Графік проведення вступних випробувань за професіями прийому 2025 року для вступників, які мають повну загальну середню освіту
Дата проведення – 19 серпня 2025 року, 9⁰⁰

№ з/п	Код та назва професії	Назва групи	ПІБ викладача
1.	8333 Машиніст крана (кранівник) 7241 Електромонтер з ремонту та обслуговуванню електроустаткування	M25-23/11	Семенюк А.І.
2.	7212 Електрогазозварник	E25-31/11	Губа Л.О.
3.	7231 Слюсар з ремонту колісних транспортних засобів	C25-29/11	Лимар Т.О.
4.	4121 Обліковець з реєстрації бухгалтерських даних 4211 Контролер-касир	K25-39/11	Галаницька О.О.

2. Голів циклових (методичних) комісій: природничо-математичної підготовки – Орлика А.Г.; філологічних дисциплін та українознавства – Лимар Т.О.; суспільно- економічної підготовки П’ятковську О.С. з пропозицією застосовувати питання зовнішнього незалежного оцінювання.

ІІІ. УХВАЛИЛИ:

1. Затвердити питання для проведення вступних випробувань з навчальних предметів загальноосвітньої підготовки: українська мова та література, математика, інформатика, іноземна мова, біологія, хімія в термін до 01 грудня 2024 року.

Голова зборів:

Заступник директора з НВР Тетяна КОСТІНА

КОНКУРСНИЙ ВІДБІР ЗА ПРОФЕСІЯМИ для вступників 2025 року

Конкурсний відбір формується за такими критеріями:

1. Рейтинговий список вступників
2. Результати співбесіди із вступниками
3. Середній бал свідоцтва про отримання БЗСО/ПЗСО
4. Результати вступних випробувань

Формування рейтингового списку вступників - це список усіх вступників, які подали документи до ВПУ № 17, із зазначенням рейтингового балу та рейтингового місця кожного вступника. Такий список створюється окремо за кожною професією, за якою здійснюється професійна (професійна-технічна) підготовка.

Рейтинговий бал формується:

- за результатами співбесіди, яку проводить практичний психолог або соціальний педагог закладу освіти, який є членом приймальної комісії ВПУ № 17. У випадку необхідності він письмово надає обґрунтовані рекомендації щодо можливостей навчання вступника за окремо взятою професією;

- за результатами середнього балу, визначеного у свідоцтві про базову загальну середню освіту (БЗСО) або у свідоцтві про повну загальну освіту (ПЗСО);

- за результатами вступних випробувань, які проводяться за затвердженим директором училища графіком та містять тестові завдання з предметів загальної середньої освіти.

Рейтингове місце формується за загальною кількістю балів, отриманих вступником (таблиця № 1).

Таблиця № 1. Формування рейтингового списку вступників

№ з/п	ПІБ вступника	Результати співбесіди	Середній бал, визначений у свідоцтві про БЗСО/ПЗСО	Результат вступних випробувань (кількість балів)	Рейтинговий бал	Рейтингове місце
		<i>Рекомендований/ не рекомендований для навчання</i>				

Графік проведення вступних випробувань за професіями прийому 2025 року
для вступників, які мають базову загальну середню освіту

Дата проведення – 18 серпня 2025 року, 9⁰⁰

№ з/п	Код та назва професії	Назва групи	Назва предмета	№ кабінету	Відповідальна особа
1.	8211 Верстатник широкого профілю	M25-1/9	Математика	№ 26	Грунтковська Ю.В. Орлик А.Г. Єфименко О.О.
2.	8211 Верстатник широкого профілю	M25-9/9	Математика	№ 30	Грунтковська Ю.В. Орлик А.Г. Єфименко О.О.
3.	7233 Слюсар-ремонтник	C25 -18/9	Історія України	№ 59	Грунтковська Ю.В. П'ятковська О.С. Єфименко О.О.
4.	8211 Оператор верстатів з програмним керуванням	M25- 40/9	Математика	№ 71	Грунтковська Ю.В. Орлик А.Г. Єфименко О.О.
5.	7212 Електрогазозварник 7213 Рихтувальник кузовів	E25- 11/9	Математика	№ 74	Грунтковська Ю.В. Орлик А.Г. Солоділов М.О.
6.	7241 Електромонтер з ремонту та обслуговування електроустаткування 7241 Слюсар-електрик з ремонту електроустаткування (на автомобільному транспорті)	E25-15/9	Українська мова	№ 28	Грунтковська Ю.В. Лимар Т.О. Солоділов М.О.
7.	4113 Оператор з обробки інформації та програмного забезпечення 4121 Обліковець з реєстрації бухгалтерських даних	K25-21/9	Інформатика	№ 21	Грунтковська Ю.В. Галаницька О.О. Терент'єв О.М.
8.	4113 Оператор з обробки інформації та програмного забезпечення 4121 Обліковець з реєстрації бухгалтерських даних	K25-33/9	Інформатика	№ 22	Грунтковська Ю.В. Галаницька О.О. Терент'єв О.М.
9.	5122 Кухар 7412 Кондитер	НП 25 - 2/9	Біологія	№ 57	Грунтковська Ю.В. Орлик А.Г. Шутова В.М.
10.	5122 Кухар 7412 Кондитер	НП25 - 41/9	Хімія	№ 58	Грунтковська Ю.В. Орлик А.Г. Шутова В.М.
11.	5122 Кухар 5123 Офіціант	НП 25-27/9	Іноземна мова	№ 70	Грунтковська Ю.В. Лимар Т.О. Шутова В.М.

Графік проведення вступних випробувань за професіями прийому 2025 року
для вступників, які мають повну загальну середню освіту

Дата проведення – 19 серпня 2025 року, 9⁰⁰

№ з/п	Код та назва професії	Назва групи	Назва предмета	№ кабінету	Відповідальна особа
1.	8333 Машиніст крана (кранівник) 7241 Електромонтер з ремонту та обслуговуванню електроустаткування	M25- 23/11	Історія України	№ 70	Грунтковська Ю.В. П'ятковська О.С. Єфименко О.О.
2.	7212Електрогазоварник	E25- 31/11	Українська мова	№ 28	Грунтковська Ю.В. Лимар Т.О. Солоділов М.О.
3.	7231 Слюсар з ремонту колісних транспортних засобів	C25- 29/11	Українська мова	№ 39	Грунтковська Ю.В. Лимар Т.О. Єфименко О.О.
4.	4121 Обліковець з реєстрації бухгалтерських даних 4211 Контролер-касир	K25-39/11	Інформатика	№ 22	Грунтковська Ю.В. Галаницька О.О. Терентьєв О.М.

Вище професійне училище №17

РОЗГЛЯНУТО
на засіданні методичної комісії
природничо-математичної підготовки
Протокол № 3 від 19.09.2024
Голова комісії Анатолій ОРЛИК

ЗАТВЕРДЖУЮ
Заступник директора з НР
Юлія ГРУНТКОВСЬКА
2024 року

Тестові завдання
для проведення вступних випробувань з предмету «Хімія»
для вступників на базі базової загальної середньої освіти

I РІВЕНЬ

1. Скільки електронів у йоні Калію?

- а) 19;
- б) 20;
- в) 18;
- г) 21.

0,5 балів

2. Укажіть пару речовин з ковалентним неполярним зв'язком 1) Si; 2) Cl; 3) Ar; 4) N; 5) C; 6) Rn:

- а) 2; 3; 6;
- б) 1; 5;
- в) 3; 4; 6;
- г) 5; 6;

0,5 балів

3. Укажіть назву неметалічного елемента

- а) калій
- б) кальцій;
- в) карбон;
- г) купрум.

0,5 балів

4. Укажіть пару речовин, реакція між якими є реакцією приєднання:

- а) етен і водень;
- б) метанол і оцтова кислота;
- в) метан і кисень;
- г) калій оксид і оцтова кислота.

0,5 балів

5. Укажіть метал, який найшвидше взаємодіє із хлоридною кислотою:

- а) кадмій;
- б) залізо;
- в) алюміній;
- г) магній;

0,5 балів

6. Сумішшю є:

- а) сода;
- б) бензин;
- в) магній;
- г) озон.

0,5 балів

7. Розташуйте назви насичених вуглеводнів за збільшення кількості атомів Карбону в молекулах?

- а) декан;
- б) бутан;
- в) етан;
- г) гептан.

0,5 балів

8. Установіть тип кристалічної ґратки у калій хлориді:

- а) атомна;
- б) молекулярна;
- в) йонна;
- г) металічна.

0,5 балів

II РІВЕНЬ

9. Обведіть у кружечок слово «так», якщо твердження правильне, слово «ні» - якщо неправильне.

1.	У насичених вуглеводнів хімічні зв'язки між атомами Карбону одинарні
2.	Молекула метану має форму правильної трикутної піраміди
3.	Значний внесок у розвиток органічної хімії зробив Ф.Какуле
4.	Пропан є гомологом метану
5.	Насичений вуглеводень із чотирма атомами Карбону це бутан
6.	Під час горіння метану може виділятися вуглекислий газ
7.	Метан – дуже токсична речовина
8.	Усі насичені вуглеводні за нормальних умов є газуватими речовина
9.	Парафін це суміш рідких вуглеводнів
10.	Метан становить основну частину нафти

III РІВЕНЬ

11. Відносна густина насиченого вуглеводню за повітрям дорівнює 0,55. Установіть формулу цієї сполуки. Обчисліть у ній масову частку Карбону:

- а) бутан, 75%;
- б) бутан, 30%;
- в) метан, 30%;
- г) метан, 75%;
- д) пропан, 54%.

1,5 бали

12. Обчисліть масу натрій карбонату, який витратили на взаємодію з оцтовою кислотою масою 300 г.:

- а) 265 г;
- б) 367 г.;
- в) 124 г.;
- г) 10;
- д) 12.

1,5 бали

Максимальна кількість балів: **12 балів**

**Бланк відповідей
на вступні випробування з предмету «Хімія»**

Група НП 25-41/9

Професія: 5122 Кухар
7412 Кондитер

ПІБ вступника _____

Дата проведення _____

Увага! Позначайте тільки один варіант відповіді в рядку з 1 по 8 питання варіантів відповідей. Будь-які виправлення в бланку недопустимі..

Таблиця для внесення відповідей на тестові завдання:

1	2	3	4	5	6	7	8

II РІВЕНЬ

9. Обведіть у кружечок слово «так», якщо твердження правильне, слово «ні» - якщо неправильне

1	так	ні	У насичених вуглеводнів хімічні зв'язки між атомами Карбону одинарні
2	так	ні	Молекула метану має форму правильної трикутної піраміди
3	так	ні	Значний внесок у розвиток органічної хімії зробив Ф.Какуле
4	так	ні	Пропан є гомологом метану
5	так	ні	Насичений вуглеводень із чотирма атомами Карбону це бутан
6	так	ні	Під час горіння метану може виділятися вуглекислий газ
7	так	ні	Метан – дуже токсична речовина
8	так	ні	Усі насичені вуглеводні за нормальних умов є газуватими речовинами
9	так	ні	Парафін це суміш рідких вуглеводнів
10	так	ні	Метан становить основну частину нафти

III РІВЕНЬ

10.

Дано	Рішення

11.

<i>Дано</i>	<i>Рішення</i>

КРИТЕРІЇ ОЦІНЮВАННЯ ПІДСУМКОВОЇ РОБОТИ

При рішенні завдань I рівня здобувачі освіти набирають 4 бали:
Кожна вірна відповідь оцінюється по 0,5 балів.

При рішенні завдань II рівня здобувачі освіти набирають 5 балів:
Кожна вірна відповідь оцінюється по 0,5 балам.

При рішенні завдань III рівня здобувачі освіти набирають 3 балів:
Кожна вірна відповідь оцінюється по 1,5 бали

оцінка	4	5	6	7	8	9	10	11	12
бали	2-4	5	6	7	8	9	10	11	12

РОЗГЛЯНУТО
на засіданні методичної комісії
природничо-математичної підготовки
Протокол № 3 від 11.02.2024
Голова комісії Анатолій ОРЛИК

ЗАТВЕРДЖУЮ
Заступник директора з НР
Юлія ГРУНТКОВСЬКА
2024 року

Тестові завдання
для проведення вступних випробувань з предмету «Математика»
для вступників на базі базової загальної середньої освіти

Варіант 1

*Завдання 1-12 мають по чотири варіанти відповідей, з яких тільки одна правильна. Оберіть правильну, на Вашу думку, відповідь та запишіть її.
Завдання оцінюються в 0,5 бали кожне.*

1. Поділити число 40 на дві частини, які відносяться як 3:5

варіанти відповідей

- А) 10 і 30; Б) 15 і 25; В) 30 і 50; Г) 18 і 22.

2. Спростити вираз $3x^2 \cdot (-2x^2)^3$

варіанти відповідей

- А) $-18x^8$; Б) $-24x^{12}$; В) $-18x^7$; Г) $-24x^8$.

3. Вкажіть правильну нерівність

варіанти відповідей

- А) $1 < \frac{8}{8}$; Б) $\frac{1}{14} > \frac{3}{14}$; В) $\frac{5}{9} < \frac{4}{9}$; Г) $\frac{7}{6} > 1$.

4. Сума двох чисел x і y дорівнює 28, причому x більше y на 6. Вкажіть систему рівнянь, яка відповідає умові завдання.

варіанти відповідей

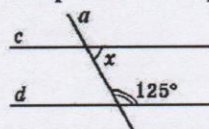
- А) $\begin{cases} x + y = 6, \\ y - x = 28 \end{cases}$ Б) $\begin{cases} x + y = 28, \\ x - y = 6 \end{cases}$ В) $\begin{cases} x + y = 28, \\ y - x = 6 \end{cases}$ Г) $\begin{cases} x + y = 6, \\ x - y = 28 \end{cases}$.

5. Знайдіть площу квадрата, сторона якого дорівнює 7 м.

варіанти відповідей

- А) 28 м^2 ; Б) 14 м^2 ; В) 49 м^2 ; Г) 21 м^2 .

6. Прямі c і d паралельні, a – січна. Тоді кут $x = \dots$



варіанти відповідей

- А) 55° ; Б) 125° ; В) 65° ; Г) 25° .

7. Вкажіть рівняння, коренем якого є число -6 .

варіанти відповідей

А) $5x = 30$; Б) $0x = -6$; В) $-5x = -30$; Г) $5x = -30$.

8. Оцініть периметр P прямокутника зі сторонами a см і b см, якщо $3 < a < 4$, $5 < b < 7$

варіанти відповідей

А) $8 < P < 11$; Б) $30 < P < 56$; В) $15 < P < 28$; Г) $16 < P < 22$.

9. Виконати множення $2,2 \cdot 11$

варіанти відповідей

А) 2,42; Б) 2,22; В) 24,2; Г) 242.

10. Довжина кола дорівнює 6π , знайти радіус цього кола

варіанти відповідей

А) 6; Б) 3; В) 1; Г) 12.

11. При якому значенні змінної вираз не має сенсу $\frac{2a-2}{3a+9}$

варіанти відповідей

А) 0; Б) 3; В) 1; Г) -3.

12. Знайдіть значення виразу $\sqrt{265^2 - 264^2}$

варіанти відповідей

А) 1; Б) 529; В) 23; Г) 29.

Розв'яжіть завдання 13-18 з повним обґрунтуванням розв'язку, запишіть відповідь.

Завдання оцінюються в 1 бал кожне.

13. Периметр рівнобічної трапеції дорівнює 42 см, а середня лінія - 12 см. Знайдіть бічну сторону трапеції.

варіанти відповідей

А) 15см; Б) 12см; В) 9см; Г) 18см.

14. Знайдіть суму коренів рівняння $x^2 - 10x - 24 = 0$.

варіанти відповідей

А) 10; Б) 24; В) -10; Г) -24.

15. Спростить вираз $(a - 3b)(a + 3b) - a^2$.

варіанти відповідей

А) $9b^2$; Б) $-3b^2$; В) $9a^2 - 9b^2$; Г) $-9b^2$.

16. Обчислити значення виразу $80 \cdot 2^{-3} - 2^2$

варіанти відповідей

А) 40; Б) 636; В) 14; Г) 6.

17. Кут при вершині рівнобедреного трикутника дорівнює 40° . Знайдіть кут між бісектрисою кута при основі та бічною стороною цього трикутника

варіанти відповідей

А) 70° ; Б) 30° ; В) 35° ; Г) 20° .

18. За 1,5 год млин змолот 10 ц зерна. Скільки часу потрібно, щоб змолоти 12 ц зерна, якщо продуктивність млина є сталою?

варіанти відповідей

А) 2 год; Б) 1 год 48хв; В) 1 год 38хв; Г) 1 год 40хв.

Максимальна кількість балів - 12

Критерії оцінювання

№ завдання	Кількість балів
1	0,5
2	0,5
3	0,5
4	0,5
5	0,5
6	0,5
7	0,5
8	0,5
9	0,5
10	0,5
11	0,5
12	0,5
13	1,0
14	1,0
15	1,0
16	1,0
17	1,0
18	1,0
Всього:	12

Бланк відповідей
на вступні випробування з предмету «Математика»

Група М25-1/9

Професія: 8211 Верстатник широкого профілю

ПІБ вступника _____

Дата проведення _____

1	2	3	4	5	6	7	8	9	10	11	12	13	14	15	16	17	18

Бланк відповідей
на вступні випробування з предмету «Математика»

Група М25-9/9

Професія: 8211 Верстатник широкого профілю

ПІБ вступника _____

Дата проведення _____

1	2	3	4	5	6	7	8	9	10	11	12	13	14	15	16	17	18

Бланк відповідей
на вступні випробування з предмету «Математика»

Група М25-40/9

Професія: 8211 Оператор верстатів з програмним керуванням

ПІБ вступника _____

Дата проведення _____

1	2	3	4	5	6	7	8	9	10	11	12	13	14	15	16	17	18

Бланк відповідей
на вступні випробування з предмету «Математика»

Група М25-11/9

Професія: 7212 Електрогазозварник

7213 Рихтувальник кузовів

ПІБ вступника _____

Дата проведення _____

1	2	3	4	5	6	7	8	9	10	11	12	13	14	15	16	17	18

Вище професійне училище №17

РОЗГЛЯНУТО

на засіданні методичної комісії
природничо-математичної підготовки
Протокол № 3 від 14.11.2024
Голова комісії Анатолій ОРЛИК

ЗАТВЕРДЖУЮ

Заступник директора з НР
Юлія ГРУНТКОВСЬКА
2024 року

Тестові завдання
для проведення вступних випробувань з предмету «Біологія»
для вступників на базі базової загальної середньої освіти

Оберіть один варіант відповіді.

1. Який із грибів не є об'єктом промислового культивування?

- а) шітаке;
- б) печериці;
- в) глива;
- г) сажки.

0,5 бала

2. Перший шийний хребець називається:

- а) епістрофей;
- б) антеридій;
- в) атлант;
- г) епіфіз.

0,5 бала

3. Антитіла за хімічною природою є

- а) жирами;
- б) вуглеводами;
- в) білками;
- г) неорганічними сполуками.

1 бал

4. Структура, по якій передається більша частина інформації між двома півкулями головного мозку, називається:

- а) варолієв міст;
- б) мозолисте тіло;
- в) гіпофіз;
- г) блукаючий нерв.

1 бал

5. До вищих центрів регуляції вегетативних функцій належать:

- а) кора півкуль мозку;
- б) лімбічна система та гіпоталамус;
- в) середній мозок та таламус;
- г) базальні (підкоркові, основні) ядра.

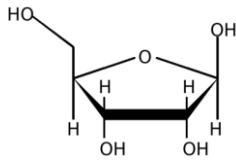
1 бал

6. Що є основною відмінністю вірусів від клітинних організмів?

- а) здатність зберігати і передавати інформацію;
- б) відсутність у хімічному складі нуклеїнових кислот;
- в) наявність у хімічному складі нуклеїнових кислот;
- г) відсутність білок-синтезуючого апарату.

1 бал

7. Зображена на рисунку молекула відноситься до:



- а) ліпідів;
- б) білків;
- в) вуглеводів;
- г) нуклеїнових кислот

1 бал

8.Збільшення кількості лізосом в клітинах свідчить про:

- а) посилення в клітині синтетичної активності;
- б) початок процесу апоптозу;
- в) наявність посиленої фагоцитарної активності;
- г) посилення проліферативної активності.

1 бал

9.Виберіть рівень організації життя на якому відбуваються процеси перетворення енергії, збереження, зміна та реалізація спадкової інформації:

- а) клітинний;
- б) організмівий;
- в) субклітинний;
- г) молекулярний;
- д) популяційно-видовий.

1 бал

10.Що відкрили Дж. Уотсон та Ф. Крік?

- а) біохімічну теорію походження життя на Землі;
- б) теорію про космічну роль процесу фотосинтезу;
- в) постулати клітинної теорії;
- г) процес подвійного запліднення;
- д) будову молекули ДНК.

1 бал

У завданнях цієї групи правильними можуть бути одна або декілька відповідей.

11. Виберіть гормони гіпофізу:

- а) глюкагон;
- б) тиреотропний
- в) кортикотропний;
- г) соматотропін;
- д) адреналін.

2 бали

12.Укажіть, які вітаміни належать до групи жиророзчинних:

- а) А;
- б) С;
- в) D;
- г) В12;
- д) Е.

2 бали

Максимальна кількість балів: **12 балів**

Бланк відповідей
на вступні випробування з предмету «Біологія»

Група НП25-2/9

Професія: 5122 Кухар
7412 Кондитер

ПІБ вступника _____
Дата проведення _____

Увага! Позначайте тільки один варіант відповіді в рядку з 1 по 10 питання варіантів відповідей. У завданнях 11 по 12 питання два і більше варіантів відповідей. Будь-які виправлення в бланку недопустимі..

Таблиця для внесення відповідей на тестові завдання:

1	2	3	4	5	6	7	8	9	10	11	12

РОЗГЛЯНУТО

на засіданні методичної комісії
інформаційних технологій

Протокол № 3 від 11.11.24
Голова комісії Ольга ГАЛАНИЦЬКА

ЗАТВЕРДЖУЮ

Заступник директора з НР

Юлія ГРУНТКОВСЬКА
2024 року


Тестові завдання

для проведення вступних випробувань з предмету «Інформатика»
для вступників на базі базової загальної середньої освіти

Завдання 1-4 мають по чотири варіанти відповідей, серед яких одна є правильною.

1. Укажіть зовнішній запам'ятовуючий пристрій ПК, який може зберігати найбільший обсяг даних

- А) дискета
Б) флеш-пам'ять
В) жорсткий диск
Г) лазерний диск
- 1 бал**

2. Укажіть операцію форматування, яку можна виконати за допомогою кнопки  в середовищі текстового процесора MS WORD

- А) установити напрямок тексту
Б) установити міжрядковий інтервал
В) зменшити відступ
Г) збільшити відступ
- 1 бал**

3. Укажіть розширення файлу демонстрації презентації MS PowerPoint

- А) *htm*
Б) *pptx*
В) *pps*
Г) *ppt*
- 1 бал**

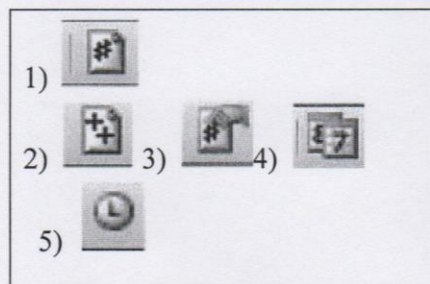
4. Укажіть, що необхідно зазначити для збереження текстового документа в певному форматі в середовищі текстового процесора MS WORD

- А) розмір шрифту
Б) параметри сторінки
В) параметри абзацу
Г) тип файлу
- 1 бал**

У завданнях 5-6 необхідно встановити відповідності. До кожного рядка, позначеного цифрою, доберіть один рядок, позначений буквою.

5. Установіть відповідність між назвами елементів панелі інструментів Колонтитули текстового процесора MS WORD та їхнім зображенням

- А) вставити поле часу
Б) формат номера сторінки
В) вставити поле дати
Г) вставити поле номера сторінки
Д) вставити кількість сторінок



2,5 бали
(кожна вірна
відповідь 0,5 бала)

6. Установіть відповідність між діями та інструментами для їхнього виконання засобами графічного редактора *Paint*.

А) намалювати трикутник	1) Розпилювач
Б) додати до малюнка текстове пояснення	2) Прямокутник
В) зафарбувати деяку замкнену область малюнка	3) Багатокутник
Г) зобразити прямокутник	4) Заливка
Д) зафарбувати деяку область малюнка з ефектом розпилювання	5) Напис

2,5 бали
(кожна вірна відповідь 0,5 бала)

У завданнях 7-10 оберіть кілька правильних варіантів відповіді з п'яти запропонованих. Кожне завдання оцінюється в бали

7. Укажіть способи створення таблиці у текстовому редакторі *MS WORD*

- А) вставити таблицю складної структури
- Б) вставити таблицю простої структури
- В) вставити таблицю з колекції шаблонів
- Г) вставити таблицю довільної структури
- Д) перетворити фрагмент тексту в таблицю

3 бали

8. Укажіть об'єкти, які є графічними зображеннями.

- А) технічні креслення
- Б) малюнки
- В) архітектурні ескізи
- Г) текстові документи
- Д) графіки

3 бали

9. Укажіть типи внутрішньої пам'яті комп'ютера, які є енергозалежними

- А) постійна пам'ять
- Б) напівпостійна пам'ять
- В) оперативна пам'ять
- Г) кеш-пам'ять
- Д) флеш-пам'ять

3 бали

10. Укажіть режими перегляду документа в середовищі текстового процесора *MS WORD*

- А) звичайний
- Б) веб-документ
- В) розмітка сторінки
- Г) структура
- Д) сортування сторінок

3 бали

Критерії оцінювання

№ завдання	1	2	3	4	5	6	7	8	9	10
Кількість балів	1	1	1	1	2,5	2,5	3	3	3	3

Максимальна кількість набраних балів - 21

Бланк відповідей
на вступні випробування з предмету «Інформатика»

Група К25-21/9

Професія: 4113 Оператор з обробки інформації та програмного забезпечення
4121 Обліковець з реєстрації бухгалтерських даних

ПІБ вступника _____

Дата проведення _____

1	2	3	4	5	6	7	8	9	10

Критерії оцінювання

№ завдання	1	2	3	4	5	6	7	8	9	10
Кількість балів	1	1	1	1	2,5	2,5	3	3	3	3

Максимальна кількість набраних балів - 21

Бланк відповідей
на вступні випробування з предмету «Інформатика»

Група К25-33/9

Професія: 4113 Оператор з обробки інформації та програмного забезпечення
4121 Обліковець з реєстрації бухгалтерських даних

ПІБ вступника _____

Дата проведення _____

1	2	3	4	5	6	7	8	9	10

Критерії оцінювання

№ завдання	1	2	3	4	5	6	7	8	9	10
Кількість балів	1	1	1	1	2,5	2,5	3	3	3	3

Максимальна кількість набраних балів - 21

РОЗГЛЯНУТО

на засіданні методичної комісії
суспільно-економічної підготовки
Протокол № 2/ВІД Н.Н. 2024
Голова комісії Оксана П'ЯТКОВСЬКА

ЗАТВЕРДЖУЮ

Заступник директора з НР
Юлія ГРУНТКОВСЬКА
2024 року

Тестові завдання
для проведення вступних випробувань з предмету «Істрія України»
для вступників на базі базової загальної середньої освіти

Варіант 1

Завдання 1-16 мають 4 варіанти відповідей, серед яких лише один правильний. Виберіть правильний варіант відповіді. Кожне питання по 1 балу

1. Перехід від привласнюючого господарства до відтворюючого — це характерна риса розвитку людського суспільства в епоху

- А) палеоліту Б) мезоліту
В) неоліту Г) енеоліту

А	Б	В	Г

2. «...[Вони], як ударна сила князівських військ Русі, не тільки принесли з собою високу для тих часів систему організації, навчання й озброєння армії, а й зробили вагомий внесок у формування й зміцнення державних інституцій Русі» — це оцінка істориками ролі

- А) варягів Б) печенігів
В) половців Г) хозар

А	Б	В	Г

3. Великий київський князь Ярослав Мудрий 1036 р. «став єдиновладним володарем Руської землі» завдяки

- А) перемозі над печенігами в битві під Києвом
Б) створенню збірника законів «Руська правда»
В) заснуванню Києво-Печерського монастиря
Г) успадкуванню земель князя Мстислава Володимировича

А	Б	В	Г

4. Характеристику якої доби наведено в уривку з історичного джерела: «Перестали князі невірних воювати, стали один одному казати: се моє, а се моє теж, брате! Стали вони діла дрібні вважати за великі, на себе самих підіймати чвари, — а невірні з усіх сторін находили, землю Руську долали...»?

- А) розселення племінних союзів східних слов'ян
Б) утворення Київської Русі
В) політичної роздробленості Київської Русі
Г) золотоординського панування на південно-західних землях Русі

А	Б	В	Г

5. Хто з великих київських князів почав карбувати перші монети із зображенням тризуба — родового знаку Рюриковичів, який став Державним Гербом України?

14. Пам'ятка архітектури, зображена на фото, є окрасою міста:



- А) Києва
- Б) Харкова
- В) Одеси.
- Г) Львова

А	Б	В	Г

15. Перша залізниця в Наддніпрянській Україні з'єднала міста:

- А) Катеринослав та Кременчук
- Б) Харків та Полтаву
- В) Одесу та Балту
- Г)

А	Б	В	Г

Київ та Чернігів

16. Під час проведення Столипінської аграрної реформи уряд Російської імперії:

- А) насильно відчужував землі в поміщиків
- Б) відроджував общинне землеволодіння
- В) заохочував зростання хуторів і відрубів
- Г) запроваджував зрівняльне землекористування.

А	Б	В	Г

У завданнях 17, 18 до кожної інформації, позначеної буквами, потрібно добрати одну правильну відповідь з варіантів, позначених цифрою. Кожне завдання по 4 бали

17. Установіть відповідність між прізвищем діяча та його характеристикою.

- | | |
|---------------------|---|
| 1. М. Шашкевич | А) натхненник та ідейний лідер "Руської трійці" |
| 2. І. Могильницький | Б) один із засновників першої української політичної партії |
| 3. І. Франко | В) організатор освітнього товариства галицьких греко-католицьких священиків |
| 4. М. Грушевський | Г) автор фундаментальної праці з історії України |
| | Д) засновник кооперативного руху в Галичині |

	А	Б	В	Г	Д
1	<input type="checkbox"/>	<input type="checkbox"/>	<input type="checkbox"/>	<input type="checkbox"/>	<input type="checkbox"/>
2	<input type="checkbox"/>	<input type="checkbox"/>	<input type="checkbox"/>	<input type="checkbox"/>	<input type="checkbox"/>
3	<input type="checkbox"/>	<input type="checkbox"/>	<input type="checkbox"/>	<input type="checkbox"/>	<input type="checkbox"/>
4	<input type="checkbox"/>	<input type="checkbox"/>	<input type="checkbox"/>	<input type="checkbox"/>	<input type="checkbox"/>

18. Установіть відповідність між пронумерованими на карті теренами давньоруських удільних князівств у період політичної роздробленості та їхніми назвами.



- А) Київське
- Б) Галицьке
- В) Волинське
- Г) Чернігівське
- Д) Переяславське

	А	Б	В	Г	Д
1	<input type="checkbox"/>	<input type="checkbox"/>	<input type="checkbox"/>	<input type="checkbox"/>	<input type="checkbox"/>
2	<input type="checkbox"/>	<input type="checkbox"/>	<input type="checkbox"/>	<input type="checkbox"/>	<input type="checkbox"/>
3	<input type="checkbox"/>	<input type="checkbox"/>	<input type="checkbox"/>	<input type="checkbox"/>	<input type="checkbox"/>
4	<input type="checkbox"/>	<input type="checkbox"/>	<input type="checkbox"/>	<input type="checkbox"/>	<input type="checkbox"/>

У завданнях 19, 20 потрібно розташовувати історичні події у хронологічній послідовності. Кожне завдання по 4 бали

19. Установіть послідовність подій, пов'язаних із князюванням Володимира Великого та Ярослава Мудрого.

- А) завершення будівництва Софійського собору
- Б) початок будівництва Десятинної церкви
- В) створення пантеону язичницьких богів
- Г) призначення Іларіона митрополитом Київським

	А	Б	В	Г
1	<input type="checkbox"/>	<input type="checkbox"/>	<input type="checkbox"/>	<input type="checkbox"/>
2	<input type="checkbox"/>	<input type="checkbox"/>	<input type="checkbox"/>	<input type="checkbox"/>
3	<input type="checkbox"/>	<input type="checkbox"/>	<input type="checkbox"/>	<input type="checkbox"/>
4	<input type="checkbox"/>	<input type="checkbox"/>	<input type="checkbox"/>	<input type="checkbox"/>
2	<input type="checkbox"/>	<input type="checkbox"/>	<input type="checkbox"/>	<input type="checkbox"/>
3	<input type="checkbox"/>	<input type="checkbox"/>	<input type="checkbox"/>	<input type="checkbox"/>
4	<input type="checkbox"/>	<input type="checkbox"/>	<input type="checkbox"/>	<input type="checkbox"/>

20. Установіть послідовність обрання історичних діячів гетьманами (кошовими отаманами).

- А) Дмитро Вишневецький
- Б) Петро Конашевич-Сагайдачний
- В) Петро Калнишевський
- Г) Іван Сірко

Завдання 21, 22 мають сім варіантів відповідей, серед яких треба вибрати три правильні. Кожне завдання по 3 бали

21. Укажіть характерні риси розвитку Трипільської культури.

1. орнаментация керамічного посуду
2. здійснення грабіжницьких набігів
3. ведення кочового скотарства
4. осілий спосіб життя
5. виготовлення бронзових знарядь праці
6. будівництво укріплених міст
7. ведення орного землеробства

1	2	3	4	5	6	7
<input type="checkbox"/>	<input type="checkbox"/>	<input type="checkbox"/>	<input type="checkbox"/>	<input type="checkbox"/>	<input type="checkbox"/>	<input type="checkbox"/>

22. Укажіть зміни в соціально-економічній сфері Наддніпрянської України, що відбулися під впливом реформ 1860-х - 1870-х рр. у Російській імперії.

1. завершення промислового перевороту
2. витіснення іноземного капіталу національним
3. формування ринку вільнонайманої праці
4. подолання селянського малоземелля та безземелля
5. зникнення дворянства як соціального стану
6. розгортання трудової еміграції до США та Канади
7. широке долучення селян до підприємницької діяльності та торгівлі

1	2	3	4	5	6	7
<input type="checkbox"/>	<input type="checkbox"/>	<input type="checkbox"/>	<input type="checkbox"/>	<input type="checkbox"/>	<input type="checkbox"/>	<input type="checkbox"/>

Максимальна кількість балів – 40

Критерії оцінювання

Кількість набраних балів	1-4	5-8	9-12	13-16	17-19	20-23	24-27	28-30	31-34	35-36	37-38	39-40
Оцінка за 12-бальною системою навчання	1	2	3	4	5	6	7	8	9	10	11	12

Бланк відповідей
на вступні випробування з предмету «Історія України»

Група С 25-18/9

Професія: 8211 Слюсар-ремонтник

ПІБ вступника _____

Дата проведення _____

Увага! Будь-які виправлення в бланку недопустимі.

Відповіді на завдання 1-16 (одна правильна відповідь). Правильну відповідь позначте тільки так:

X

	1	2	3	4	5	6	7	8	9	10	11	12	13	14	15	16
А																
Б																
В																
Г																

У завданнях 17-18 відповідь позначте тільки так:

X

17

	А	Б	В	Г	Д
1					
2					
3					
4					

18

	А	Б	В	Г	Д
1					
2					
3					
4					

У завданнях 19-20 відповідь позначте літерами: А, Б, В, Г

19

1	2	3	4

20

1	2	3	4

У завданнях 21-22 правильну відповідь позначайте тільки так:

X

	1	2	3	4	5	6	7
21							
22							

ВИЩЕ ПРОФЕСІЙНЕ УЧИЛИЩЕ №17

РОЗГЛЯНУТО

на засіданні методичної комісії
філологічних дисциплін та українознавства

Протокол № 3 від 11.11.2024
Голова комісії Лимар Тамара ЛИМАР

ЗАТВЕРДЖУЮ

Юлія Грунтковська
Заступник директора з НР
Юлія ГРУНТКОВСЬКА

11.11.2024 2024 року

Тестові завдання

для проведення вступних випробувань з предмету «Англійська мова»
для вступників на базі базової загальної середньої освіти

Task 1. Choose the correct variant (max 2,5 marks).

1. My aunt has three _____.
a) child
b) children
c) childrens
2. Take care of _____, please.
a) yourself
b) myself
c) himself
3. Herbert _____ not a student. He is a doctor.
a) are
b) do
c) is
4. Paul and Simon are _____ boys that I know.
a) noisier
b) the noisiest
c) noisy
5. Why _____ you cry yesterday?
a) did
b) will
c) do

Task 2. Put the words in the correct order (max 2,5 marks).

1. the / him / boss / conference / yesterday. / informed / His / about/
Sunday. / late / always / on / My brother / gets up /
3. the / popular / is / UK. / art / in / Modern /
4. drawn / a / The / has / picture. / girl / nice /
5. publish / in / They / article / the / newspaper. / will / your / local /

Task 3. Use the correct form of the verbs in brackets (max 2,5 marks).

1. Carol and Sam (to play) two games of chess today.
2. Alice (just to buy) a pretty dress.
3. What book you (to show) me five minutes ago?
4. Monica and her friend (to have) coffee in the sitting-room.
5. Who (to give) you this note yesterday? - My neighbour.

Task 4. Write a composition about yourself, about your family (max 4,5 marks).

Write 10 sentences.

Критерії оцінювання тестових завдань

Task 1	№ завдання	Кількість балів
	1	0,5
	2	0,5
	3	0,5
	4	0,5
	5	0,5
Всього:		2,5

Task 2	№ завдання	Кількість балів
	1	0,5
	2	0,5
	3	0,5
	4	0,5
	5	0,5
Всього:		2,5

Task 3	№ завдання	Кількість балів
	1	0,5
	2	0,5
	3	0,5
	4	0,5
	5	0,5
Всього:		2,5

Task 4	Кількість речень	Кількість балів
	1-2	0,5
	3	1
	4	1,5
	5	2,0
	6	2,5
	7	3,0
	8	3,5
	9	4,0
	10	4,5

Бланк відповідей
на вступні випробування з предмету «Англійська мова»

Група НП 25-27/9

Професія: 5122 Кухар
5123 Офіціант

ПІБ вступника _____

Дата проведення _____

TASK 1.

1	2	3	4	5

TASK 2.

1.
2
3
4
5

TASK 3.

1.
2
3
4
5

TASK 4.

Вище професійне училище №17

РОЗГЛЯНУТО

на засіданні методичної комісії
філологічних дисциплін та українознавства
Протокол № 3/19/11.11.2024
Голова комісії Лимар Тамара ЛИМАР

ЗАТВЕРДЖУЮ

Заступник директора з НР

Юлія ГРУНТКОВСЬКА

2024 року

Тестові завдання

для проведення вступних випробувань з предмету «Українська мова»
для вступників на базі базової загальної середньої освіти

**Завдання 1-8 мають по чотири варіанти відповіді, серед яких лише один правильний.
Виберіть правильну, на Вашу думку, варіант відповіді.**

1. Помилково вжито слово в рядку

- А. Винести на повістку дня
- Б. Вжити належних заходів
- В систематично брати участь
- Г поставити дискусійне питання

2. Апостроф на місці пропуску треба писати в усіх словах рядка

- А зв..язок, ател..є, від..їхати
- Б зап..ястя, грав..юра, в..юн
- В пір..їна, хлоп..я, черв..як
- Г дит..ясла, м..який, цв..ях

3. Правильно утворено форму у варіанті

- А самий очікуваний
- Б вісьма закладами
- В три директора
- Г по всім селам

4. За алфавітом записано слова в рядку

- А замисел, заметений, занести, запросити
- Б контора, концерт, копіювати, копанка
- В летіти, літати, люстерко, лютневий
- Г мантия, марш, маска, майстерня

Прочитайте текст і виконайте завдання 5-8

(1) Мрячив дрібненький холодний дощ, і далина, здавалося, позапиналася марлею. (2) На/дворі було не/привітно під однотонним захмареним небом. (3) Не/веселу картину підсилювали мокрікури, що поопускавши хвости, тинялися по обійстю. (4) З димаря вайлувато курилося, і дим, досіне/прибитий дощем, ліниво скочувався по даху на землю.

5. Окремо в тексті треба писати сполуку слів

- А на/дворі
- Б не/привітно
- В не/веселу
- Г не/прибитий

6. Простим є речення

- А перше
- Б друге
- В третє
- Г четверте

7. Пунктуаційну помилку допущено в реченні

- А першому
- Б другому
- В третьому

Г четвертому

1. Останнє слово третього речення можна замінити іменником

- А будинок
- Б берег
- В хлів
- Г двір

Завдання 9-14 мають по п'ять варіантів відповіді, серед яких лише один правильний. Виберіть правильний, на Вашу думку, варіант відповіді.

2. Прийменник у на місці обох пропусків слід уживати в рядку

- А зустрінемося ... вівторок, купити ... магазині
- Б ікона ... рушниках, побувати ... Свердловську
- В яблуня ... цвіту, приведення ... відповідність
- Г занурити ... воду, повернутися ... понеділок
- Д описати ... повісті,... давно забутій історії

3. Помилку в утворенні імені по батькові допущено в рядку

- А Григорович, Григорівна
- Б Сергійович, Сергіївна
- В Юрійович, Юріївна
- Г Лукович, Луківна
- Д Ілліч, Іллівна

4. Усі слова написано правильно в рядку

- А птаство, брацтво, молодецтво
- Б чешський, казахський, ткацький
- В козацтво, багатство, убозтво
- Г ризький, тюркський, чувашський
- Д одесьський, моряцький, баскський

5. Правильно вжито прийменник у рядку

- А виконати по замовленню
- Б розмістити по алфавіту
- В виконати по бажанню
- Г заняття по біології
- Д ударити по воротах

6. Неправильно побудовано словосполучення

- А десять хвилин восьмої
- В зустрінемося о третій
- В зараз сьома п'ятнадцять
- Г будемо після одинадцятої
- Д за двадцять хвилин третя

7. Ефективним може бути

- А малюнок
- Б танець
- В стрибок
- Г порошок
- Д вихід

Завдання 15-16 передбачають установлення відповідності. До кожного рядка, позначеного ЦИФРОЮ, доберіть відповідник, позначений БУКВОЮ.

8. Установіть відповідність.

	<i>Фразеологізм</i>	<i>Значення</i>
1	не в тім'я битий	А здоровий
2	кров з молоком	Б спокійний
3	курча пухнасте	В розумний
4	мухи не зачепить	Г ніжний

9. Установіть відповідність.

	<i>Речення</i>	<i>Стиль мови</i>
1	Означення, виражене дієприкметниковим зворотом, відокремлюється, якщо воно стоїть після означуваного слова.	А конфесійний
2	Прошу надати мені відпустку з 15 по 17 листопада 2012 року за власний рахунок.	Б художній
3	Нехай святиться ім'я Твоє, нехай прийде царство Твоє, нехай буде воля Твоя, як на небі, так і на землі.	В офіційно-діловий
4	Світ глобалізується, але неповторне, індивідуальне своєї істини не втратило.	Г науковий
		Д публіцистичний

Критерії оцінювання роботи з української мови

Завдання з вибором однієї правильної відповіді – до кожного із завдань подано чотири або п'ять варіантів відповіді, з яких лише один правильний. Завдання вважається виконаним, якщо учень вибрав і позначив правильну відповідь.

Тест містить 14 завдань цієї форми. Завдання № 1–8 мають чотири варіанти відповіді і будуть оцінені в 0,5 балів, якщо вказано правильну відповідь; 0 балів, якщо вказано неправильну відповідь, або вказано більше однієї відповіді, або відповіді не надано.

Завдання № 9-14 мають п'ять варіанти відповіді і будуть оцінені в 1 бал, якщо вказано правильну відповідь; 0 балів, якщо вказано неправильну відповідь, або вказано більше однієї відповіді, або відповіді не надано.

Завдання на встановлення відповідності - до кожного завдання подано інформацію, позначену цифрами (ліворуч) і буквами (праворуч). Щоб виконати завдання, необхідно встановити відповідність інформації, позначеної цифрами та буквами (утворити "логічні пари"). Завдання вважається виконаним, якщо учень правильно утворив логічні пари (цифри від 1 до 4) і колонок (букви від А до Д)

До тесту включено 2 завдання цієї форми (№ 15-16), що будуть оцінені в 0, 1, 2, 3 або 4 бали: 1 бал за кожен правильно встановлену відповідність ("логічну пару"); 0 балів, якщо не вказано жодної правильної логічної пари або відповіді на завдання не надано.

Критерії оцінювання:

№ завдання	Максимальна кількість набраних балів	Оцінка за 12 бальною шкалою
1	0,5	1
2	0,5	2
3	0,5	2
4	0,5	3
5	0,5	3
6	0,5	4
7	0,5	5
8	0,5	6
9	1,0	7
10	1,0	8
11	1,0	8
12	1,0	9
13	1,0	9
14	1,0	10
15	4	11
16	4	12
Всього:	18	12

Бланк відповідей
на вступні випробування з предмету «Українська мова»

Група E25-15/9

Професія: 7241 Електромонтер з ремонту та обслуговування електроустаткування
7241 Слюсар-електрик з ремонту електроустаткування
(на автомобільному транспорті)

ПІБ вступника _____
Дата проведення _____

Увага! Позначайте тільки один варіант відповіді в рядку варіантів відповідей до кожного завдання. Будь-які виправлення в бланку недопустимі.

1	2	3	4	5	6	7	8	9	10	11	12	13	14	15	16

Вище професійне училище №17

РОЗГЛЯНУТО

на засіданні методичної комісії
суспільно-економічної підготовки
Протокол № 2/179/11.11.2024
Голова комісії [підпис] Оксана П'ЯТКОВСЬКА

ЗАТВЕРДЖУЮ

Заступник директора з НР
[підпис] Юлія ГРУНТКОВСЬКА
[підпис] 2024 року

Тестові завдання
для проведення вступних випробувань з предмету «Історія України»
для вступників на базі повної загальної середньої освіти

І рівень (кожне питання 0.5 бала)

1. Перша світова війна розпочалася:

- А) у 1905р.; Б) у 1913р.
В) у 1914 р. Г) у 1915р.

А	Б	В	Г

2. 1957р. був запущений у космос перший у світі:

- А.) ракета – носій Б.) пілотований корабель
В.) штучний супутник Г.) орбітальний комплекс.

А	Б	В	Г

3. Українська Центральна Рада виникла:

- А) 3-4 березня 1914р. Б) 10 червня 1917р.
В) 3-4 березня 1917р. Г. у червні 1917р.

А	Б	В	Г

4. Політика більшовиків у роки громадянської війни носила назву:

- А.) НЕП. Б.) «новий курс»
В.) «воєнний комунізм» Г.) «українізація»

А	Б	В	Г

5. У чому полягала загальнонаціональна трагедія українців під час Першої світової війни?

- А.) українці були вимушені воювати один проти одного у складі ворогуючих армій;
Б.) під час бойових дій на українських землях загинули сотні тисяч людей;
В.) під час Першої світової війни українські землі піддавалися спустошенню;
Г.) війна перервала мирну працю українців.

А	Б	В	Г

6. Держава, незалежність якої проголосила УЦР, носила назву:

- А.) УНР Б.) Українська держава.
В.) УСРР Г.) Радянська Україна.

А	Б	В	Г

7. Впровадження Нової Економічної Політики розпочалося:

- А.) у 1921р. Б.) у 1922р.
В) у 1924р. Г.) у 1925р.

А	Б	В	Г

8. Важливим засобом піднесення сільського господарства М. Хрущова вважав збільшення посівів.

- А.) кукурудзи Б.) пшениці.
В.) картоплі. Г.) льону.

А	Б	В	Г

Бланк відповідей
на вступні випробування з предмету «Історія України»

Група М25-23/11

Професія: 8333 Машиніст крана (кранівник)
7241 Електромонтер з ремонту та обслуговуванню електроустаткування

ПІБ вступника _____
Дата проведення _____

Увага! Будь-які виправлення в бланку недопустимі.

Відповіді на завдання 1-8 (одна правильна відповідь). Правильну відповідь позначте тільки так:

X

	1	2	3	4	5	6	7	8
А								
Б								
В								
Г								

У завданнях II рівня відповідь позначте тільки так:

X

1.

	А	Б	В	Г	Д	Е	Є
1							

2.

	А	Б	В	Г
1				
2				
3				
4				

3.

У завданнях III рівня відповідь позначте літерами: А, Б, В, Г

1.

1	2	3	4

2.

1	2	3	4

Завдання IV рівня.

Вище професійне училище №17

РОЗГЛЯНУТО

на засіданні методичної комісії
інформаційних технологій

Протокол № 3 від 19.11.2024
Голова комісії Ольга ГАЛАНІЦЬКА

ЗАТВЕРДЖУЮ

Заступник директора з НР

Юлія ГРУНТКОВСЬКА
2024 року

Тестові завдання

для проведення вступних випробувань з предмету «Інформатика»
для вступників на базі повної загальної середньої освіти

**У завданнях 1–5 оберіть одну правильну відповідь.
Кожне завдання оцінюється в 2 бали.**

1. Укажіть правильне закінчення твердження: «Буфер обміну — це...».
 - А) ділянка оперативної пам'яті, призначена для тимчасового зберігання об'єктів, які необхідно перемістити або скопіювати
 - Б) ділянка постійної пам'яті, призначена для постійного зберігання об'єктів, які необхідно перемістити або скопіювати
 - В) запам'ятовуючий пристрій комп'ютера, де тимчасово зберігаються дані
 - Г) запам'ятовуючий пристрій комп'ютера — флеш-пам'ять, для постійного зберігання даних
2. Укажіть, що входить до інформаційної складової інформаційної системи.
 - А) пристрої
 - Б) технічні засоби зв'язку
 - В) програми та дані
 - Г) системний адміністратор
3. Укажіть назву стилю, що використовується за замовчуванням для введення тексту.
 - А) Заголовок1
 - Б) Звичайний
 - В) Текст
 - Г) Посилання
4. Укажіть дії, які можна виконувати за допомогою програми Windows MovieMaker.
 - А) редагувати графічні зображення
 - Б) створювати та опрацьовувати відеофрагменти
 - В) створювати та опрацьовувати бази даних
 - Г) автоматизувати обчислення даних у таблицях
5. Укажіть вигляд формули $=B3+C3$ після її копіювання з клітинки D3 у клітинку D4 в середовищі електронної таблиці.
 - А) $A=B3+D4$
 - Б) $=B4+D3$
 - В) $=B3+D3$
 - Г) $=B4+C3$

**У завданнях 6–9 оберіть кілька варіантів відповідей.
Кожне завдання оцінюється в 3 бали.**

6. Укажіть дії, які можна виконати за допомогою зразка слайдів (шаблонів) у середовищі MS PowerPoint.
 - А) визначити формат шрифту заголовка на всіх слайдах
 - Б) змінити графічний шаблон оформлення всіх слайдів
 - В) створити на певному слайді презентації дві текстові рамки

Г) змінити значок маркера в усіх списках презентації

Д) створити таблицю

7. Укажіть параметри слайда, які можна змінити за допомогою вказівки Розмітки слайда (макета).

А) шаблон оформлення

Б) наявність заголовка на слайді

В) тип об'єктів, що розміщені на слайді

Г) кількість об'єктів, що розміщені на слайді

Д) місце розташування об'єктів

8. Укажіть властивості графічних зображень, що створені за допомогою графічного редактора.

А) розмір зображення

Б) роздільна здатність зображення

В) глибина кольору

Г) ширина кольору

Д) колірна модель

9. Укажіть види пам'яті, що належать до внутрішньої.

А) відеопам'ять

Б) флеш-пам'ять

В) постійна

Г) напівпостійна

Д) оперативна

У завданні 10 до кожного варіанта умови, позначеної літерою, оберіть один правильний варіант відповіді, позначений цифрою.

Кожне варіант відповіді оцінюється в 1 бал. Всього – 5 балів за завдання

10. Установіть відповідність між форматом клітинок електронної таблиці MS Excel і виглядом даних у клітинці.

- | | |
|-------------------|----------------|
| А) відсотковий | 1) 263,15 |
| Б) експоненційний | 2) 182,75 грн. |
| В) числовий | 3) 75 % |
| Г) грошовий | 4) 21.12.2012 |
| Д) дата | 5) 1,9E-18 |

Максимальна кількість балів – 27

Бланк відповідей
на вступні випробування з предмету «Інформатика»

Група К25-39/11

Професія: 4121 Обліковець з реєстрації бухгалтерських даних
4211 Контролер-касир

ПІБ вступника _____
Дата проведення _____

1	2	3	4	5	6	7	8	9	10

Критерії оцінювання

Кількість набраних балів	1-2	3-4	5-6	7-8	9-10	11-12	13-15	16-19	20-23	24	25-26	27
Оцінка за 12-бальною системою навчання	1	2	3	3	5	6	7	8	9	10	11	12

РОЗГЛЯНУТО

на засіданні методичної комісії
філологічних дисциплін та українознавства
Протокол № 3 від 19.11.2024
Голова комісії Тамара ЛИМАР

ЗАТВЕРДЖУЮ

Заступник директора з НР
Юлія ГРУНТКОВСЬКА
2024 року

Тестові завдання

для проведення вступних випробувань з предмету «Українська мова»
для вступників на базі повної загальної середньої освіти

Завдання 1-8 мають по чотири варіанти відповіді, серед яких лише один правильний. Виберіть правильну, на Вашу думку, варіант відповіді.

1. Подвосні літери треба писати в обох випадках рядка

- А перені(с,сс)я, Повол(ж,жж)я
- Б шале(н,нн)ий, Вінни(ч,чч)ина
- В мільйо(н,нн)ий, Гали(ч,чч)ина
- Г ві(д,дд)зеркалення, Німе(ч,чч)ина

2. Помилково утворено словосполучення

- А незалежна держава
- Б вільна вакансія
- В суверенна Україна
- Г захищена людина

3. Неправильно утворено ступінь порівняння прикметника

- А найліпший
- Б найменш вдалих
- В щонайцікавіший
- Г дорожчий за всіх

4. Неправильно побудовано речення

- А Це був величезний старий орел, злинялий од сонця й негоди.
- Б Коцюбинський захоплювався й оспівував сонце у своїх творах
- В Весна пройшла степом, визеленивши луки раніше, ніж торік.
- Г Немає такої людини, дорослої чи малої, яка б не любила лісу.

Прочитайте текст і виконайте завдання 5-8

(1) Сади цвіли в такому, здавалося, захваті, як ніколи; співали пташки, славлячи весну...(2) Природа прекрасна. (3) Несмак не притаманний їй ні в сполученні кольорів, ні у формах.(4) Немає в ній ні місця, ні часу, коли б земля не гармонувала з небом чи вода із землею. (5) Неманегарного дерева й квітів негарних, нема й не буде. (6) І як би не панувала в природі анархія випадковостей, якою б інертною й непіддатливою людським зусиллям вона не була, вона завжди буде дорога людині.

5. Слово кольорів (речення 3) можна замінити синонімом

- А фарб
- Б забарвлень
- В мастей
- Г барв

6. Простим є речення

- А перше
- Б третє
- В четверте
- Г п'яте

7. Орфографічну помилку допущено в слові

- А несмак
- Б не має
- В негарного
- Г як би

8. Вставним словом ускладнено речення

- А перше
- Б четверте
- В п'яте
- Г шосте

Завдання 9-14 мають по п'ять варіантів відповіді, серед яких лише один правильний. Виберіть правильний, на Вашу думку, варіант відповіді.

9. Усі слова з часткою не треба писати разом у рядку

- А не/цікава історія, не/прочитана книжка, не/слухати брага
- Б не/здійснена мрія, ще не/розгадана загадка, не/привітно дивитися

В не/волити людину, не/захищений від вітру сад, не/грамотна стаття

Г не/дочувати змалку, не/вибаглива людина, не/абиякий талант

Д нелегкі/обов'язки, ніким не/зірвані квіти, не/доплетений вінок

10. Правильно вжито прийменник у словосполученні

А запізнитися із-за хуртовини

Б звернутися по питанню відпустки

В виконувати згідно з інструкцією

Г проводити відповідно наказу

Д працювати біля години

11. Граматичну помилку допущено в рядку

А якнайкраща пісня

Б світліші скульптури

В найвідоміша співачка

Г щонайдрібна монета

Д чи не найцікавіша історія

12. Сполучник умови вжито в реченні

А Повернулися додому, коли сонце сіло.

Б Нині рідко бувають ранки, коли не співають солов'ї.

В Коли починається літо, наша хата завітчується.

Г Коли людина виговориться, їй стає легше.

Д Чи знає хтось, коли зникне зло на землі?

13. Розділові знаки при передачі чужої мови правильно вжито в реченні

А «Тікай, Марічко... не бійся душко... твій ворог танцює» - співала флюяра.

Б «Се він про Марічку, - з ляком подумав Іван. - Ось чого вона зникла!..»

В Палагна... сердито обізвалася до мольфара - «Чого вилупив баньки? Не видів?»

Г «Що ж, іди, Іванку, — покірно обзивалась Марічка, - Така нам доля судилась...»

Д «Бувай здорова, Ковальова!», - щипав її Іван і пускавсь доганяти...

14. Складносурядне речення утвориться, якщо серед варіантів продовження речення

Вітер розносить аромат липи... вибрати

А навіюючи ніжні спогади.

Б що росте в нашому садку.

В і ворохобить кущі шипшини.

Г проте до нас він не долітає.

Д хоч вона вже майже відцвіла.

Завдання 15-16 передбачають установавання відповідності. До кожного рядка, позначеного ЦИФРОЮ, доберіть відповідник, позначений БУКВОЮ.

15. Установіть відповідність.

Фразеологізм

Антонім

1 аж кишить

А подати голос

2 ні те ні се

Б повна чаша

3 ні нари з уст

В із заячий хвіст

4 ні кола ні хвоста

Г як на шилі

Д на славу

16. Установіть відповідність.

Розділовий знак

Приклад (на місці крапок)

1 тире

А Мистецтво ... посередник між людиною і Богом.

2 кома

Б «Ну, чого ж тебе понесло в поле...» — допитувалась мати.

3 знак оклику

В Черниш уже не бачив нічого ... крім протилежного берега.

4 двокрапка

Г Україно... Доки жити буду, доти відкриватиму тебе.

Д Ідея проста ... за всіма правилами сучасної науки змодельовати Київ.

Критерії оцінювання роботи з української мови

Завдання з вибором однієї правильної відповіді – до кожного із завдань подано чотири або п'ять варіантів відповіді, з яких лише один правильний. Завдання вважається виконаним, якщо учень вибрав і позначив правильну відповідь.

Тест містить 14 завдань цієї форми. Завдання № 1–8 мають чотири варіанти відповіді і будуть оцінені в 0,5 балів, якщо вказано правильну відповідь; 0 балів, якщо вказано неправильну відповідь, або вказано більше однієї відповіді, або відповіді не надано.

Завдання № 9-14 мають п'ять варіантів відповіді і будуть оцінені в 1 бал, якщо вказано правильну відповідь; 0 балів, якщо вказано неправильну відповідь, або вказано більше однієї відповіді, або відповіді не надано.

Завдання на встановлення відповідності - до кожного завдання подано інформацію, позначену цифрами (ліворуч) і буквами (праворуч). Щоб виконати завдання, необхідно встановити відповідність інформації, позначеної цифрами та буквами (утворити "логічні пари"). Завдання вважається виконаним, якщо учень правильно утворив логічні пари (цифри від 1 до 4) і колонок (букви від А до Д)

До тесту включено 2 завдань цієї форми (№15-16), що будуть оцінені в 0, 1, 2, 3 або 4 бали: 1 бал за кожну правильно встановлену відповідність ("логічну пару"); 0 балів, якщо не вказано жодної правильної логічної пари або відповіді на завдання не надано.

Відповідність кількості балів оцінюванню за 12-бальною шкалою

Кількість набраних балів	Оцінка за 12-бальною шкалою
1	1
2-3	2
4-5	3
6-7	4
8-9	5
10-11	6
12-13	7
14-15	8
16-17	9
18	10

Бланк відповідей
на вступні випробування з предмету «Українська мова»

Група E25-31/11

Професія: 7212 Електрогазозварник

ПІБ вступника _____

Дата проведення _____

Увага! Позначайте тільки один варіант відповіді в рядку варіантів відповідей до кожного завдання. Будь-які виправлення в бланку недопустимі. Якщо ви вирішили змінити відповідь у деяких завданнях, то правильну відповідь можна зазначити в спеціально відведеному місці, розташованому внизу бланка відповідей.

1	2	3	4	5	6	7	8	9	10	11	12	13	14	15	16

Бланк відповідей
на вступні випробування з предмету «Українська мова»

Група C25-29/11

Професія: 7231 Слюсар з ремонту колісних транспортних засобів

ПІБ вступника _____

Дата проведення _____

Увага! Позначайте тільки один варіант відповіді в рядку варіантів відповідей до кожного завдання. Будь-які виправлення в бланку недопустимі. Якщо ви вирішили змінити відповідь у деяких завданнях, то правильну відповідь можна зазначити в спеціально відведеному місці, розташованому внизу бланка відповідей.

1	2	3	4	5	6	7	8	9	10	11	12	13	14	15	16

ЗАТВЕРДЖУЮ
Директор
Вищого професійного училища № 17

Микола ТЕРЕНТЬЄВ

11 листопада 2024



ПОЛОЖЕННЯ

про апеляційну комісію для розгляду спірних питань при прийомі на навчання у 2025 році

затверджено наказом ВПУ № 17 від 08.11.2024 № 463 на підставі рішення педагогічної ради ВПУ № 17 (протокол № 10 від 07.11.2024)

2024

I. Загальна частина

1.1. Приймальна комісія ВПУ № 17 – робочий орган закладу професійної (професійно-технічної) освіти. Строк повноважень Приймальної комісії становить один календарний рік.

Приймальна комісія працює на засадах демократичності, прозорості та відкритості відповідно до законодавства України, Типових правил прийому до ЗП(ПТ)О України, затверджених МОН 14.05.2013 за №499 і зареєстрованих у Міністерстві юстиції України 29.05.2013 за №823/23355, Правил прийому до ВПУ № 17, Статуту ВПУ № 17 та положення про Приймальну комісію ВПУ№17.

Положення про Приймальну комісію затверджується педагогічною радою ВПУ № 17.

1.2. Склад приймальної комісії затверджується наказом директора ВПУ № 17.

Голова Приймальної комісії відповідає за виконання покладених на Приймальну комісію завдань і здійснення нею своїх функцій.

До складу Приймальної комісії входять:

заступник (заступники) голови Приймальної комісії;

секретар Приймальної комісії;

уповноважена особа Приймальної комісії з питань прийняття та розгляду електронних заяв;

заступник секретаря Приймальної комісії;

члени Приймальної комісії (психолог, соціальний педагог, керівники структурних підрозділів тощо);

представники профспілкових організацій.

Заступником голови Приймальної комісії призначається заступник директора або керівник структурного підрозділу ВПУ № 17.

Відповідальний секретар Приймальної комісії та його заступники призначаються наказом директора ВПУ № 17 з числа педагогічних працівників ВПУ № 17.

Наказ про затвердження складу Приймальної комісії видається директором ВПУ №17 до 01 грудня поточного року.

1.3. Для виконання покладених на приймальну комісію завдань і здійснення нею своїх функцій відповідно до наказів директора ВПУ № 17 утворюються фахові конкурсні комісії; апеляційна комісія.

Фахові конкурсні комісії утворюються для проведення вступних випробувань при вступі на навчання на основі базової середньої освіти, повної середньої освіти, раніше здобутого освітньо-кваліфікаційного рівня кваліфікованого робітника для здобуття освітньо-професійного ступеня фахового молодшого бакалавра.

Апеляційна комісія утворюється для розгляду апеляцій вступників. Головою апеляційної комісії призначається заступник директора ВПУ № 17, який не є членом фахових конкурсних комісій.

Наказ про затвердження складу фахових конкурсних, апеляційну комісію видається директором ВПУ № 17 не пізніше 1 березня.

II. Основні завдання та обов'язки Приймальної комісії

2.1. Проводити зі вступниками бесіди з питань вибору професії умов навчання, матеріального забезпечення та забезпечення особливого соціального захисту здобувачів освіти, працевлаштування після закінчення закладу освіти.

2.2. Інформувати про проведення конкурсного відбору.

2.3. Приймати рішення про допуск до участі в конкурсному відборі, рекомендованих для зарахування до ВПУ № 17.

2.4. В термін до 25 серпня 2025 року надати до навчальної частини училища протоколи рішення комісії, невід'ємною частиною якого є списки абітурієнтів, розподілених по навчальним групам.

2.5. Організувати роботу щодо комплектування навчальних груп з урахуванням здібностей і нахилів, віку та професійної придатності вступників;

2.6. Інформувати про алгоритм проходження медичного обстеження на професійну придатність.

2.7. Доводити правила прийому до відома вступників через інформаційні стенди, які мають обумовлювати:

- перелік професій, спеціальностей згідно з ліцензіями;
- вимоги щодо освітнього рівня вступників за кожною професією (спеціальністю);

- плановані обсяги прийому, строк навчання за професіями (спеціальностями);
- форми та ступеневість навчання;
- обмеження з професій (спеціальностей) та спеціалізацій за віком вступників, статтю та медичними показаннями;
- перелік вступних випробувань за професіями, порядок і форми їх проведення (співбесіди, контрольні роботи з окремих предметів, тестування тощо) та системи оцінювання знань;
- порядок зарахування на відповідну форму навчання та порядок зарахування вступників, які мають однаковий конкурсний бал;
- порядок розгляду оскаржень результатів вступних випробувань;
- порядок роботи приймальної комісії (дні тижня та години);
- наявність місць у гуртожитку та умови їх надання;
- порядок проходження медичного огляду

2.8. Встановити графік роботи приймальної комісії:

- з 13.01.2025 по 01.05.2025 - з 8⁰⁰ до 16⁰⁰ (крім суботи та неділі)
- з 01.05.2025 по 01.09.2025 - з 8⁰⁰ до 18⁰⁰ (без вихідних).

2.9. Секретар приймальної комісії в термін до 25 серпня кожного року організовує передачу за актом особистих справ абітурієнтів до навчальної частини училища згідно протоколу рішення комісії.

2.10. Заступник директора з навчальної роботи складає графік проведення вступних випробувань з абітурієнтами ВПУ № 17, які виявили бажання навчатися за освітньо-кваліфікаційним рівнем кваліфікованого робітника.

2.11. Заступник директора з навчально-виробничої роботи складає графік проведення вступних іспитів та фахових вступних випробувань для осіб, які виявили бажання навчатися за освітньо-професійним ступенем фахового молодшого бакалавра.

2.12. Приймальна комісія розробляє Правила прийому, які затверджує педагогічна рада ВПУ № 17.

2.13. Приймальна комісія:

- забезпечує інформування вступників, їх батьків та громадськість з усіх питань вступу до ВПУ № 17;
- організовує прийом заяв та документів, приймає рішення про допуск вступників до участі в конкурсі (до участі у вступних випробуваннях);

- в установленому порядку обов'язково подає до Єдиної державної електронної бази з питань освіти отримані від вступників відомості про них, вносить зміни до статусів заяв вступників в Єдиній базі;
- організовує і проводить консультації з питань вступу на навчання та вибору професії, спеціальності, що найбільш відповідає здібностям, нахилам і рівню підготовки вступників;
- забезпечує оприлюднення на веб-сайті ВПУ № 17 цього Положення, Правил прийому та інших документів, які передбачені законодавством;
- приймає рішення про рекомендованих до зарахування вступників за формами навчання.

2.14. Рішення приймальної комісії приймаються за присутності не менше двох третин складу приймальної комісії простою більшістю голосів та своєчасно доводяться до відома вступників.

Рішення приймальної комісії оформлюються протоколами, які підписує голова і секретар приймальної комісії.

III. Організація роботи Приймальної комісії

3.1. Прийом заяв та документів вступників проводиться у строки, передбачені правилами прийому та реєструється в журналі реєстрації заяв вступників з пронумерованими сторінками, в якому зазначаються дані вступника. В перелік документів, необхідних для вступу, включається наступне:

- Заява на вступ;
- Копія паспорту громадянина України або свідоцтва про народження – не менш 2 екземплярів;
- Копія ідентифікаційного коду – не менш 3-х екземплярів;
- Свідоцтво про базову загальну середню освіту (для абітурієнтів на базі 9 класів);
- Свідоцтво про повну загальну середню освіту (для абітурієнтів на базі 11 класів);
- Диплом кваліфікованого робітника для вступників, що отримують освітньо-професійний ступінь «фаховий молодший бакалавр»;
- Медична довідка про професійну придатність;
- Характеристика з останнього місця навчання;

- Згода на збір та обробку персональних даних здобувача освіти;
- Відомості абітурієнта пільгової категорії.

3.2. Для проведення вступних випробувань формуються навчальні групи з відповідних професій (спеціальностей). Особам, які допущені до складання вступних випробувань, видається аркуш результатів вступних випробувань встановленої форми.

3.3. Розклад вступних випробувань визначається правилами прийому до ВПУ № 17.

3.4. Документи не зарахованих вступників, що не отримані ними, зберігаються протягом одного року, після чого знищуються за актом.

IV. Організація та проведення вступних випробувань

4.1. Голови предметних, фахових конкурсних комісій, які відповідають за проведення вступних випробувань, щороку складають необхідні матеріали: програми вступних випробувань, екзаменаційні білети, тестові завдання, критерії оцінювання відповіді вступника тощо та подають їх на затвердження заступнику голови приймальної комісії не пізніше 1 грудня кожного року.

Форма вступних випробувань, порядок їх проведення затверджуються кожного року у Правилах прийому.

4.2. На вступних випробуваннях повинна бути забезпечена спокійна і доброзичлива атмосфера, а вступникам надана можливість самостійно, найбільш повно виявити рівень своїх знань і умінь.

Сторонні особи без дозволу голови приймальної комісії до приміщень, в яких проводяться вступні випробування, не допускаються.

4.3. Вступні випробування у письмовій формі проводить педагогічний працівник за фахом.

4.5. Бланки аркушів тестувань зі штампом закладу освіти зберігаються у заступника директора з навчальної роботи, а бланки аркушів вступного іспиту та фахових вступних випробувань зберігаються у старших майстрів відповідних навчальних підрозділів. Вони видають їх в необхідній кількості безпосередньо перед початком іспиту.

Завдання вступних випробувань, проведених з використанням комп'ютерної техніки разом з відповідями на них, роздруковуються на паперових носіях та підписуються вступником.

4.6. Для проведення письмових вступних випробувань встановлюються такі норми часу (в астрономічних годинах, не більше):

- з мови та літератури:
 - твір – 4 години;
 - переказ – 2 години;
 - диктант – 1 година;
- з інших предметів – 2-3 години;
- тестування – не більше, ніж передбачено у пояснювальних записках до тестів.

4.7. Під час проведення вступних випробувань забороняється користуватись електронними приладами, підручниками, навчальними посібниками та іншими матеріалами. У разі використання вступником під час вступного випробування сторонніх джерел інформації (у тому числі підказки) він відсторонюється від участі у випробуваннях, про що складається акт. На екзаменаційній роботі такого вступника член відповідної комісії вказує причину відсторонення та час.

4.8. Вступники, які не з'явились на вступне випробування без поважних причин у зазначений за розкладом час, до участі у подальших випробуваннях і конкурсі не допускаються. За наявності поважних причин, підтверджених документально, вступники можуть допускатися до складання пропущених вступних випробувань.

Після закінчення вступних випробувань усі роботи надаються керівникові відповідного підрозділу для подальшого їх оцінювання.

4.9. Перескладання вступних випробувань не дозволяється. Вступники, знання яких було оцінено балами нижче, ніж визначена прийнятною комісією та правилами прийому кількість балів необхідна для допуску до участі в конкурсі або зарахування на навчання поза конкурсом, до подальшого складання вступних випробувань та участі в конкурсі не допускаються.

4.10. Апеляція вступника щодо екзаменаційної оцінки (кількості балів), отриманої на вступному випробуванні повинна подаватись особисто не пізніше триденного строку після оголошення оцінки.

Апеляція розглядається не пізніше наступного дня після її подання у присутності вступника.

Додаткове опитування вступників при розгляді апеляцій не допускається.

V. Зарахування вступників

5.1. Список рекомендованих до зарахування вступників оприлюднюється приймальною комісією відповідно до загальної кількості набраних балів кожним вступником у строки, визначені Правилами прийому.

5.2. Рішення про зарахування вступників ухвалюється на засіданні приймальної комісії і оформлюється протоколом, в якому вказуються умови зарахування (поза конкурсом, за результатами співбесіди, за результатами участі в конкурсі та ін.).

5.3. На підставі рішення приймальної комісії директор ВПУ № 17 видає наказ про зарахування вступників; інформація про зарахованих вступників доводиться до їх відома та оприлюднюється.

5.4. Зарахованим до складу здобувачів освіти, за їх проханням, видаються довідки встановленого зразка.

5.5. Після видання директором ВПУ № 17 наказу про зарахування вступників на навчання, уповноважені особи приймальної комісії проставляють в Єдиній базі протягом доби відповідні відмітки щодо зміни статусу вступника та верифікують в Єдиній базі накази про зарахування вступників на навчання у строки, встановлені правилами прийому.

За результатами роботи приймальної комісії щодо набору на відповідні форми навчання складається звіт про результати прийому на навчання, який затверджується на засіданні педагогічної ради ВПУ № 17.

Втручання в діяльність приймальної комісії з боку громадських, політичних та інших організацій, партій та рухів не дозволяється.



МІНІСТЕРСТВО ОСВІТИ І НАУКИ УКРАЇНИ
ВИЩЕ ПРОФЕСІЙНЕ УЧИЛИЩЕ № 17

Н А К А З

08 листопада 2024

м. Дніпро

№ 464

Про створення апеляційної комісії
для розгляду спірних питань при
прийомі вступників на навчання у
2025 році

Для забезпечення об'єктивного проведення співбесіди та вступних
випробувань, вирішення спірних питань щодо прийому вступників на навчання
у 2025 році

НАКАЗУЮ:

1. Створити апеляційну комісію при проведенні вступних випробувань у
наступному складі:

Голова комісії - заступник директора з НР Юлія ГРУНТКОВСЬКА

Члени комісії:

- уповноважена особа з питань запобігання та протидії
корупції Вікторія ЩЕРБИНА
- заступник директора з НВР Володимир ЛУК'ЯНЕНКО
- голова методичної комісії інформаційних технологій
Ольга ГАЛАНИЦЬКА
- голова циклової комісії бухгалтерського обліку Юлія
УГРІНА
- голова методичної комісії природничо- математичної
підготовки Анатолій ОРЛИК

2. У разі незгоди батьків здобувачів освіти з результатами вступних
випробувань розглядання матеріалів здійснювати не більше одного робочого
дня після подання ними відповідної заяви.

3. Результати розгляду апеляцій оформлювати протоколом.

4. Заступнику директора з НР Юлії ГРУНТКОВСЬКІЙ ознайомити всіх
членів апеляційної комісії з наказом.

5. Контроль за виконанням наказу покласти на заступника директора з НР
Юлію ГРУНТКОВСЬКУ.

Директор ВПУ № 17

Микола ТЕРЕНТЬЄВ

Умови надання місць в гуртожитку ВПУ № 17 для першокурсників

Про своє бажання проживати в гуртожитку абітурієнт повідомляє приймальню комісію під час подачі документів на навчання. Якщо підтверджено вибір місця навчання в електронному кабінеті, тоді необхідно звернутись до приймальної комісії телефоном, щоб повідомити про намір отримати місце в гуртожитку.

Після зарахування на навчання до ВПУ № 17 іногородні першокурсники можуть розраховувати на поселення до гуртожитку (30-31 серпня 2025 року).

Правила поселення у гуртожиток ґрунтуються на таких нормативних документах:

Закону України «Про освіту»;

Закону України «Про професійну (професійно-технічну) освіту»;

Порядку забезпечення гуртожитками осіб, які здобувають освіту в закладах професійної (професійно-технічної) освіти;

Положення про гуртожиток ВПУ № 17, який розробляє кожен заклад вищої освіти відповідно до Типового положення.

Для одержання в користування жилої площі в гуртожитку особа подає заяву на ім'я керівника закладу професійної (професійно-технічної) освіти.

Кожен повнолітній член сім'ї особи, який бажає поселитися до гуртожитку, дає письмову згоду на проживання в жилomu приміщенні разом з цією особою.

Жила площа у гуртожитку надається на підставі рішення керівника закладу професійної (професійно-технічної) освіти про розподіл місць у гуртожитку за погодженням з виборним органом первинної профспілкової організації закладу освіти (профспілковим представником) (у разі наявності).

Керівник закладу професійної (професійно-технічної) освіти для поселення до гуртожитку видає особі ордер на жилу площу в гуртожитку (далі - ордер) за формою згідно з додатком до Примірного положення про користування гуртожитками, затвердженого постановою Кабінету Міністрів України від 20 червня 2018 р. № 498 (Офіційний вісник України, 2018 р., № 52), з одночасним укладенням договору найму жилого приміщення в гуртожитку закладу професійної (професійно-технічної) освіти (далі - договір найму жилого приміщення) з особою (її батьками або особами, які їх замінюють, якщо особа є неповнолітньою).

Ордер та договір найму жилого приміщення зберігаються у особи, яка поселяється на жилу площу в гуртожитку, протягом усього строку її проживання у гуртожитку.

Витяг
з протоколу № 3 методичної ради ВПУ № 17
від 07.11.2024

IV. СЛУХАЛИ:

1. Заступника директора з навчальної роботи Юлію ГРУНТКОВСЬКУ, яка поставила завдання перед головами циклових (методичних) комісій, щодо створення завдань для проведення контрольних тестувань (вхідного контролю) згідно наказу МОН України від 06.06.2014 № 688 «Про затвердження Порядку проведення вхідного контролю знань, умінь та навичок для осіб, які приймаються на навчання за програмами перепідготовки або підвищення кваліфікації до ПТНЗ».

Методичні матеріали з організації вхідного контролю (в тому числі завдання для контрольних тестувань) з професій «Свердлувальник», «Шліфувальник», «Фрезерувальник», «Токар» та «Верстатник широкого профілю» розглянуто та затверджено на засіданні циклової комісії машинобудівного напрямку.

Вид підготовки: професійно-технічне навчання

№ з/п	Назва професії	ПІБ
1.	8211 Верстатник широкого профілю	Волкогон Л.В.
2.	8211 Свердлувальник	Волкогон Л.В.
3.	8211 Шліфувальник	Соболевський С.А.
4.	8211 Фрезерувальник	Луценко Я.Л.
5.	8211 Токар	Луценко Я.Л.

2. Голову циклової комісії машинобудівних технологій Любов НІКІТЕНКО з пропозицією затвердити завдання для вхідного контролю.

III. УХВАЛИЛИ:

1. Затвердити завдання для проведення контрольних тестувань (вхідного контролю) згідно наказу МОН України від 06.06.2014 № 688 «Про затвердження Порядку проведення вхідного контролю знань, умінь та навичок для осіб, які приймаються на навчання за програмами перепідготовки або підвищення кваліфікації до ПТНЗ» в термін до 01 грудня 2024 року.

Голова зборів:

Заступник директора з НВР Тетяна КОСТИНА