

ФІЗИЧНА ОСОБА - ПІДПРИЄМЕЦЬ СОНЬКО О. П.

1212/23-01-ЕВ

ЕКСПЕРТНИЙ ВИСНОВОК

щодо доступності будівель Вищого професійного училища № 17,

для маломобільних груп населення

за адресою: м. Дніпро, проспект Богдана Хмельницького 49А

Фізична особа підприємець



О. М. Сонько

Експерт з технічного

обстеження будівель і споруд

сертифікат Серія АЕ №005008



В. В. Колохов

м. Дніпро

2023 р.

ЗМІСТ

ЗМІСТ	2
ВСТУП	3
1. ЗАГАЛЬНІ ПОЛОЖЕННЯ	4
1.1. Мета та обсяг роботи	4
1.2. Задачі роботи:	4
1.3. Вихідні дані	4
1.4. Критерії аналізу та оцінки технічного стану будівлі.	5
2. ОПИС ОБ'ЄКТА ОБСТЕЖЕННЯ	6
3. НАТУРНЕ ОБСТЕЖЕННЯ ТА ОЦІНКА ДОСТУПНОСТІ БУДІВЛІ	8
3.1. Входи і шляхи руху	8
3.2. Зовнішні сходи	8
3.3. Зовнішні пандуси	8
3.4. Паркувальні місця	8
3.5. Входи і шляхи руху до будівель і споруд	8
3.6. Горизонтальні комунікації	8
3.7. Вертикальні комунікації	9
3.8. Внутрішнє обладнання	9
3.9. Санітарно-гігієнічні вимоги	9
ВИСНОВКИ	10
РЕКОМЕНДАЦІЇ	11
ПЕРЕЛІК ПОСИЛАНЬ	12
ДОДАТОК А. Кваліфікаційний сертифікат експерта	13
ДОДАТОК Б. Нормативні документи	14
ДОДАТОК В. Фотофіксація стану конструкцій	15
ДОДАТОК Г. Матеріали БТІ	20

ВСТУП

Даний висновок виданий на підставі договору про надання послуг №1212/23-01 від 12.12.23 р.

У звіті представлені результати обстеження щодо доступності будівель Вищого професійного училища № 17, для маломобільних груп населення (надалі - МГН) за адресою: м. Дніпро, проспект Богдана Хмельницького 49А, а також наведені висновки та рекомендації.

1. ЗАГАЛЬНІ ПОЛОЖЕННЯ

1.1. Мета та обсяг роботи

Мета роботи – визначення відповідності існуючого стану будівель Вищого професійного училища № 17 за адресою: м. Дніпро, проспект Богдана Хмельницького 49А щодо вільного доступу до будівель і приміщень надавача медичних послуг МГН відповідно до вимог ДБН В.2.2-40:2018 «Інклюзивність будівель і споруд», та надання рекомендацій стосовно розумного пристосування будівель до доступу МГН.

За результатами аналізу технічного завдання та попереднього огляду конструкцій будівлі сформульовано задачі роботи.

1.2. Задачі роботи:

- Збір вихідних даних;
- Візуальне обстеження для визначення доступності будівлі для МГН;
- Аналіз результатів обстеження будівлі;
- Оцінка доступності будівлі для МГН;
- Складання технічного звіту;
- Надання рекомендацій щодо розумного пристосування будівлі педіатричного відділення до безперешкодного доступу людей з МГН.

1.3. Вихідні дані

Роботи з обстеження технічного стану конструкцій будівлі були проведені на підставі ДБН В.2.2-40:2018 «Інклюзивність будівель і споруд» [1]. При обстеженні й оцінці технічного стану були використані матеріали:

- Фотофіксація стану конструкцій (ДОДАТОК В);
- Матеріали БТІ – (ДОДАТОК Г);

1.4.Критерії аналізу та оцінки технічного стану будівлі.

Відповідно до [1] для оцінки технічного стану будинку зроблено інженерно-технічне обстеження конструкцій будівлі, на предмет визначення відповідності конструктивних елементів будівлі, умов роботи закладу на предмет можливості вільного доступу МГН.

З цією метою визначено основні критерії забезпечення доступності існуючої будівлі та ранжовано їх за ступенем значущості при організації безбар'єрного архітектурного середовища, а саме: доступність, безпека, інформативність та зручність.

Задля відповідності зазначеним критеріям будівля, в якій надаються послуги з медичного обслуговування населення, повинна забезпечити:

- доступність місць цільового відвідування як на земельній ділянці (тобто, прилеглий території), так і всередині будівлі;
- безпека шляхів руху (в тому числі і евакуаційних) та місць обслуговування;
- своєчасне отримання МГН повноцінної та якісної інформації, яка дозволяє орієнтуватися в будівлі;
- отримувати необхідні медичні послуги;
- зручність та комфортність середовища перебування і обслуговування в будівлі медичного закладу;
- санітарно-гігієнічні приміщення повинні відповідати вимогам доступності для осіб з МГН.

2. ОПИС ОБ'ЄКТА ОБСТЕЖЕННЯ

Об'єкт обстеження – частина приміщень будівлі за адресою: м. Дніпро, проспект Богдана Хмельницького 49А.

Схема розташування будівлі представлена на рисунку 2.1.



Рис.2.1. Схема розташування будівлі за адресою: м. Дніпро, проспект Богдана Хмельницького 49А

Територія, на якій розташований об'єкт відповідно до ДСТУ-Н Б В.1.1-27: 2010 «Будівельна кліматологія» [2] відноситься до II кліматичного району.

Відповідно до ДБН В.1.2-2: 2006 «Навантаження і вплив» [3] район розташування існуючої будівлі відноситься до:

3 вітрового району, тип місцевості IV, $W_0=0,46$ кПа;

2 снігового району, $S_0=1,020$ кПа;

3 району з ожеледі, $b=17$ мм;

4 вітрового району при ожеледі, $W_b=0,26$ кПа;

Розрахункова сейсмічність – до 5 балів.

Рельєф ділянки – рівний.

Об'єкт розташований в рівнинній зоні.

Прилягаюча до будівель територія частково упоряджена.

Будівля різноповерхова складної форми з ганками. Ведено в експлуатацію у 1967 р. Зони обслуговування осіб з МГН розташовані на першому поверсі будівлі.

Планування приміщень будівлі надано у додатку Г.

Документація на виконання будівельних конструкцій відсутня.

Зовнішній вигляд будівлі представлено на рисунку 2.2. Планування приміщень першого поверху надано на рис.2.3.



Рис.2.2. Будівля за адресою: м. Дніпро, проспект Богдана Хмельницького 49А

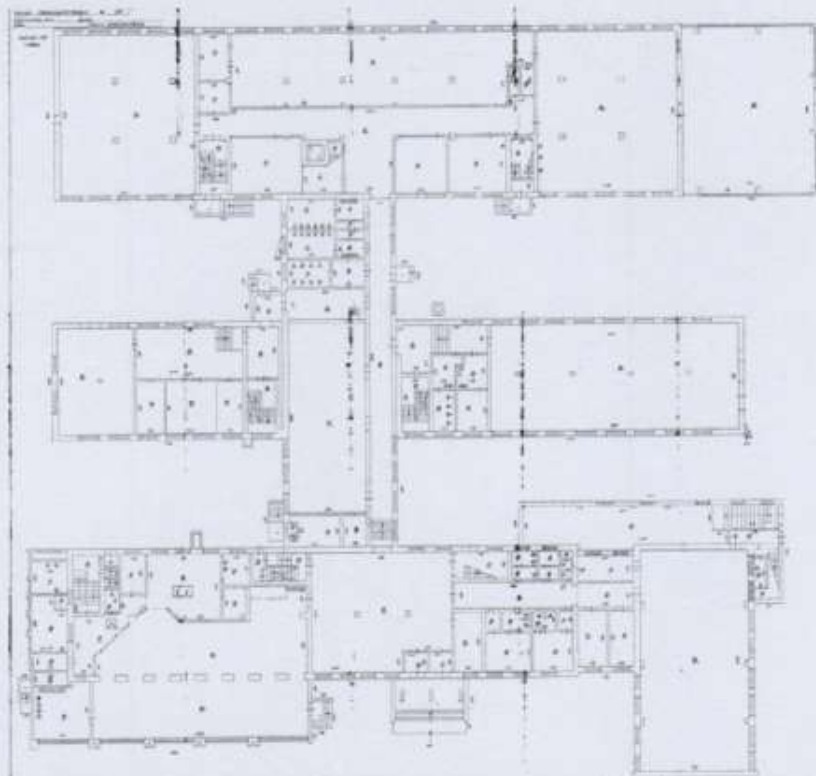


Рис.2.3. Планування приміщень першого поверху будівлі за матеріалами БТІ за адресою: м. Дніпро, проспект Богдана Хмельницького 49А

3. НАТУРНЕ ОБСТЕЖЕННЯ ТА ОЦІНКА ДОСТУПНОСТІ БУДІВЛІ

В межах обстеження визначена відповідність будівлі вимогам ДБН В.2.2-40:2018 “Інклюзивність будівель і споруд” [1] та виконано оцінку її доступності для МГН.

Виходячи з того, що будівлю запроектовано та збудовано відповідно норм СРСР, які відрізняються від сучасних будівельних норм, задля розумного пристосування функціонування закладу до потреб МГН, весь процес надання послуг організовано на першому поверсі будівлі.

Під час обстеження будівлі встановлено:

3.1. Входи і шляхи руху

Інформація про об'єкт надана.

Ширина пішохідних шляхів в межах норм [1].

Повздовжний та поперечний уклон доріжок і тротуарів в межах норм [1].

3.2. Зовнішні сходи

Виконано рівними, суцільними з підсходишками (рис.В.3).

Верхня і нижня сходишки сходового промарковано (рис.В.3).

Поручні виконано з дотриманням норм [1] (рис.В.3) .

Сходи дубльовано пандусом (рис.В.1).

3.3. Зовнішні пандуси

Виконано за розмірам з дотриманням норм [1] (рис.В.1).

Влаштовано поручні з обох боків пандусу (рис.В.1).

Поручні виконано з дотриманням норм [1] (рис.В.1).

3.4. Паркувальні місця

Місця для паркування особистого автотранспорту осіб з інвалідністю або транспорту, який перевозить осіб з інвалідністю в наявності. Відстань від місця паркування до входу до будівлі складає 25-30 м.

3.5. Входи і шляхи руху до будівель і споруд

Вхідні двері за розмірам виконано з дотриманням норм [1] (рис.В.2).

3.6. Горизонтальні комунікації

Ширина коридорів перевищує 1,5 м .

Висота проходів у просвіті перевищує 2,1 м .

Ширина дверних і відкритих прорізів у стіні (в межах зони обслуговування осіб з МГН) складає 0,9 м та більше.

3.7.Вертикальні комунікації

Надання послуг особам з МГН організовано на першому поверсі будівлі.

3.8.Внутрішнє обладнання

Освітленість приміщень і комунікацій для користувачів МГН виконано з дотриманням норм [1].

3.9.Санітарно-гігієнічні вимоги

Будівля обладнана універсальним санітарно-гігієнічним приміщенням з окремим входом для користування МГН (рис.В.4,5).

Санітарно-гігієнічне приміщення обладнано аварійною (тривожною) сигналізацією.

ВИСНОВКИ

На підставі результатів обстеження та наданих документів, встановлено, що підготовка та навчання студентів, які відносяться до маломобільних груп населення, в будівлях Вищого професійного училища № 17 за адресою: м. Дніпро, проспект Богдана Хмельницького 49А організовано та забезпечено необхідною доступністю у відповідності до вимог ДБН В.2.2-40:2018 «Інклюзивність будівель і споруд».

Експерт з технічного обстеження
будівель і споруд
Сертифікат серія АЕ № 005008



В.В. Колохов

РЕКОМЕНДАЦІЇ

За результатами обстеження технічного стану частини будівлі за адресою: м. Дніпро, проспект Богдана Хмельницького 49А для подальшої нормальної експлуатації будівлі та забезпечення маломобільних груп населення необхідною доступністю необхідно виконувати передбачені нормативними документами заходи стосовно виконання поточного нагляду за будівлею та виконання поточних ремонтів у передбачені терміни.

ПЕРЕЛІК ПОСИЛАНЬ

1. ДБН В.2.2-40:2018 «Інклюзивність будівель і споруд», Київ, КІЇВЗНДІЕП, 2018, с.64
2. ДСТУ-Н Б В.1.2-18. 2016. «Настанова щодо обстеження будівель і споруд для визначення та оцінки їх технічного стану», Київ ДП УкрНДНЦ 2017, с.43.
3. ДСТУ-Н Б В.1.1-27: 2010 «Будівельна кліматологія», Київ, Мінрегіонбуд України, 2011р.
4. ДБН В.1.1.-7-2002 «Захист від пожежі. Пожежна безпека об'єктів будівництва»
5. ДБН В.1.2-2: 2006. Навантаження й впливи. - К.: Держбуду України, 2006.- 60 с.
6. «Документи з оцінки технічного стану, паспортизації, безпечної та надійної експлуатації виробничих будівель і споруд». Держкомбуд України. Київ, 1999.
7. ДБН А.2.2-3 - 2014 «Склад та зміст проектної документації на будівництво». 2014, 33 с

ДОДАТОК А. Кваліфікаційний сертифікат експерта

ВСЕУКРАЇНЬСЬКА ГРОМАДСЬКА ОРГАНІЗАЦІЯ
АСОЦІАЦІЯ ЕКСПЕРТІВ БУДІВЕЛЬНОЇ ГАЛУЗІ
САМОРЕГУЛЮВАННЯ ОРГАНІЗАЦІЯ У СФЕРІ АРХІТЕКТУРНОЇ ДІЯЛЬНОСТІ
АТЕСТАЦІЙНА АРХІТЕКТУРНО-БУДІВЕЛЬНА КОМІСІЯ

Серія АЕ

№ 005008

КВАЛІФІКАЦІЙНИЙ СЕРТИФІКАТ
відповідального виконавця окремих видів робіт (послуг),
пов'язаних зі створенням об'єктів архітектури

Експерт

(за спеціальності професії)

Наданий про те, що **Колохов Віктор Володимирович**

(Підписати, ім'я, по батькові)

представляє професійну здатність, що підтверджує його (її) відповідність кваліфікаційним вимогам у сфері діяльності, пов'язаної зі створенням об'єктів архітектури, професійну оволодіння, необхідний рівень кваліфікації і т.п.

Категорія: **Експерт будівельний I категорії**

Кваліфікаційний сертифікат видано згідно з рішенням Атестаційної архітектурно-будівельної комісії (далі - Комісія) від _____ № _____

тринадцятим відомістю _____ секції Комісії

від **14.03.2018** № **75**, затвердженою правдиво

Комісією **14.03.2018 № 75**)

Зареєстрований у реєстрі атестованих осіб _____ **14.03** _____ **20 18** року

за № **4618**

Роботи (послуги), пов'язані зі створенням об'єктів архітектури, спрямовані на виконання яких вилучено кваліфікаційний сертифікатом **Технічне обстеження будівель і споруд класу наслідків (відповідальності) СС2 (середні наслідки)**.



_____ **14.03** _____ **20 18** року

Технічний виконавець (підпис) Атестаційної архітектурно-будівельної комісії

Власенко І.М.

(Підписати, ім'я, по батькові)

ДОДАТОК Б. Нормативні документи

1.«Настанова щодо обстеження будівель і споруд для визначення та оцінки їх технічного стану» ДСТУ-Н Б В.1.2-18..2016, Київ ДП УкрНДНЦ 2017, с.43.

2.«Документи з оцінки технічного стану, паспортизації, безпечної та надійної експлуатації виробничих будівель і споруд». Держкомбуд України. Київ, 1999.

3.ДБН В.2.1-10-2009.Основи та фундаменти споруд/ Мінрегіонбуд України. - К.: ДПНДІБК, 2009 – 77с.

4.ДБН В.2.6-162:2010.Кам'яні та армокам'яні конструкції/ Мінрегіонбуд України. - К.: ДПНДІБК, 2011 – 98с.

5.ДБН В.2.6-98:2009.Бетоні та залізобетоні конструкції/ Мінрегіонбуд України. - К.: ДПНДІБК, 2011 – 71с.

6.ДБН В.2.6-163:2010.Сталеві конструкції/ Мінрегіонбуд України. - К.: ДПНДІБК, 2011 – 127с.

7.ДБН В.2.2-9-99.Суспільні будинки й споруди./ Основні положення. Державний комітет будівництва, архітектури й житлової політики України, Київ, 1999.

8.Снип 3.04.01.87.Захист будівельних конструкцій і споруд від корозії./ Держбуд СРСР.- М.: ЦИТП Держбуду СРСР, 1987.

9.ДБН В.2.6 – 14 – 95. Конструкції будинків і споруд. Покриття будинків і споруд. Том 1, 2, 3. Київ, 1998.

10.СОУЖКГ 75.11-35077234.0015:2009.Правила визначення фізичного зносу житлових будинків/ Київ, 2009.

11.ДБН В.1.2-2:2006.Навантаження й впливи. - К.: Держбуду України, 2006.- 60 с.

12.ДБН В.1.2-14-2009.Загальні принципи забезпечення надійності й конструктивної безпеки будинків, споруд будівельних конструкцій і основ. - К.: Мінрегіонбуд України, 2009.- 41 с.

13.ДСТУБВ.1.2-3:2006. Прогини та переміщення . - К.: Мінбуд України, 2006.- 10 с.

14. ДСТУ 3008-2015. «Документація. Звіти у сфері науки і техніки. Структура і правила оформлення», Київ, ДП «УкрНДНЦ» 2016, 26с.

ДОДАТОК В. Фотофіксація стану конструкцій



Рис.В.1. Конструкції будівлі



Рис.В.2. Конструкції будівлі

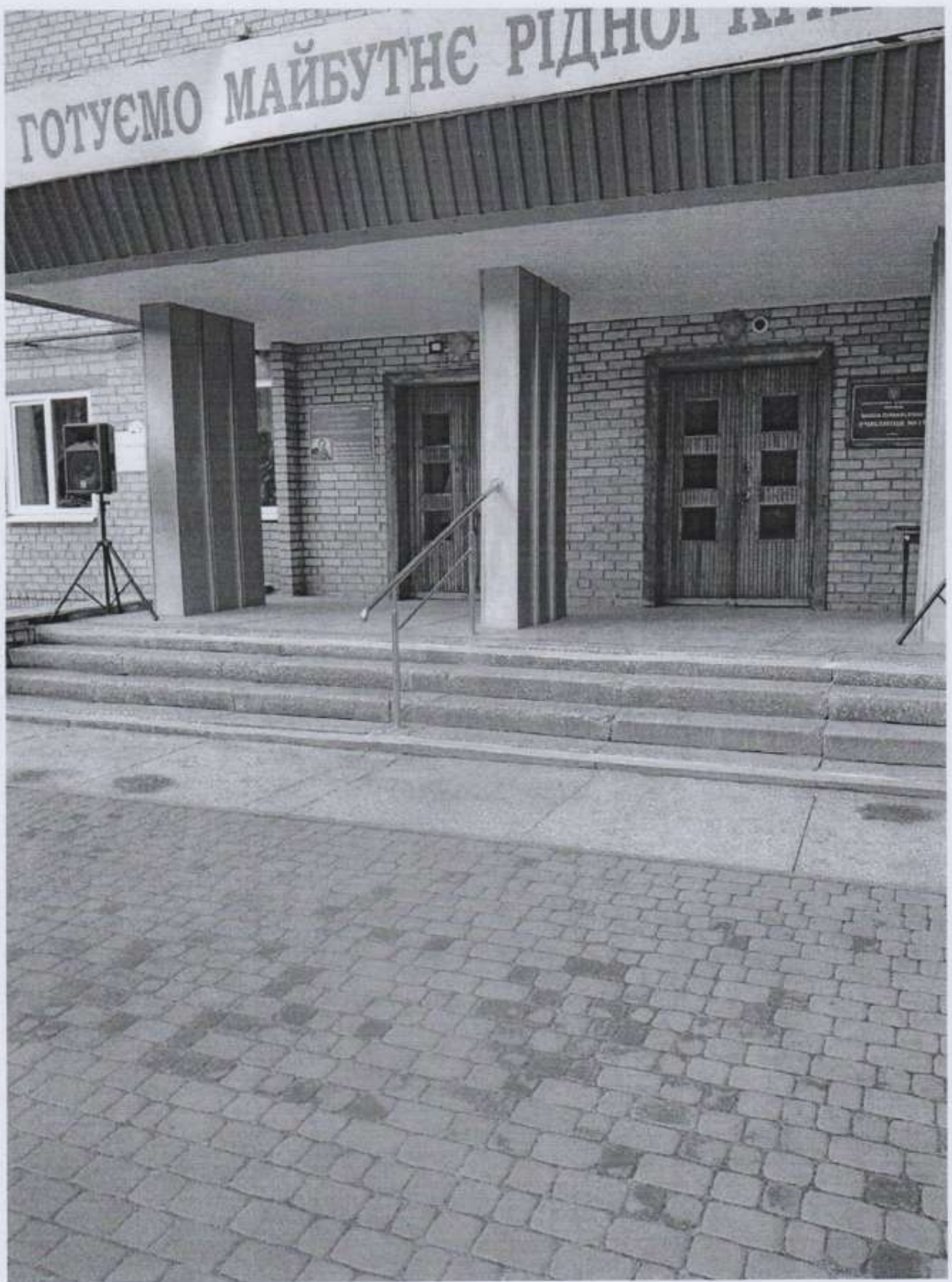


Рис.В.3. Конструкції будівлі



Рис.В.4. Конструкції будівлі



Рис.В.5. Конструкції будівлі



ФОП ЯКУБА ВІТАЛІЙ ВАСИЛЬОВИЧ

РНОКПП 2822206936 Полтавська обл, м.Полтава,
вул.Монастирська, буд.5/7, оф.107

Центр технічної інвентаризації "Якуба" bti.poltava@ukr.net
+38(099)-927-77-73



Реєстраційний номер № Т101:4759-0069-8729-0098

ТЕХНІЧНИЙ ПАСПОРТ

відомості про проведену технічну інвентаризацію громадського будинку

Адреса об'єкта

Дніпропетровська обл., Дніпровський район, Дніпровська територіальна громада, м.
Дніпро (станом на 01.01.2021), проспект Хмельницького Богдана , б. 49А

Замовник технічної інвентаризації або уповноважена ним особа

Прізвище, ім'я, по батькові фізичної особи або найменування юридичної особи	ЄДРПОУ/ РНОКПП	Розмір частки власності (на вимогу)
ВИЩЕ ПРОФЕСІЙНЕ УЧИЛИЩЕ № 17	02541444	

Паспорт виготовлено станом на «15» вересня 2021 року
(дата проведення технічної інвентаризації)

Відповідальна особа

Інженер сертифікований

Якуба Віталій Васильович (АЕ
002247)

(підпис)

(ІПН, серія, номер кваліфікаційного сертифіката)



Фізична особа-підприємець

Якуба Віталій Васильович

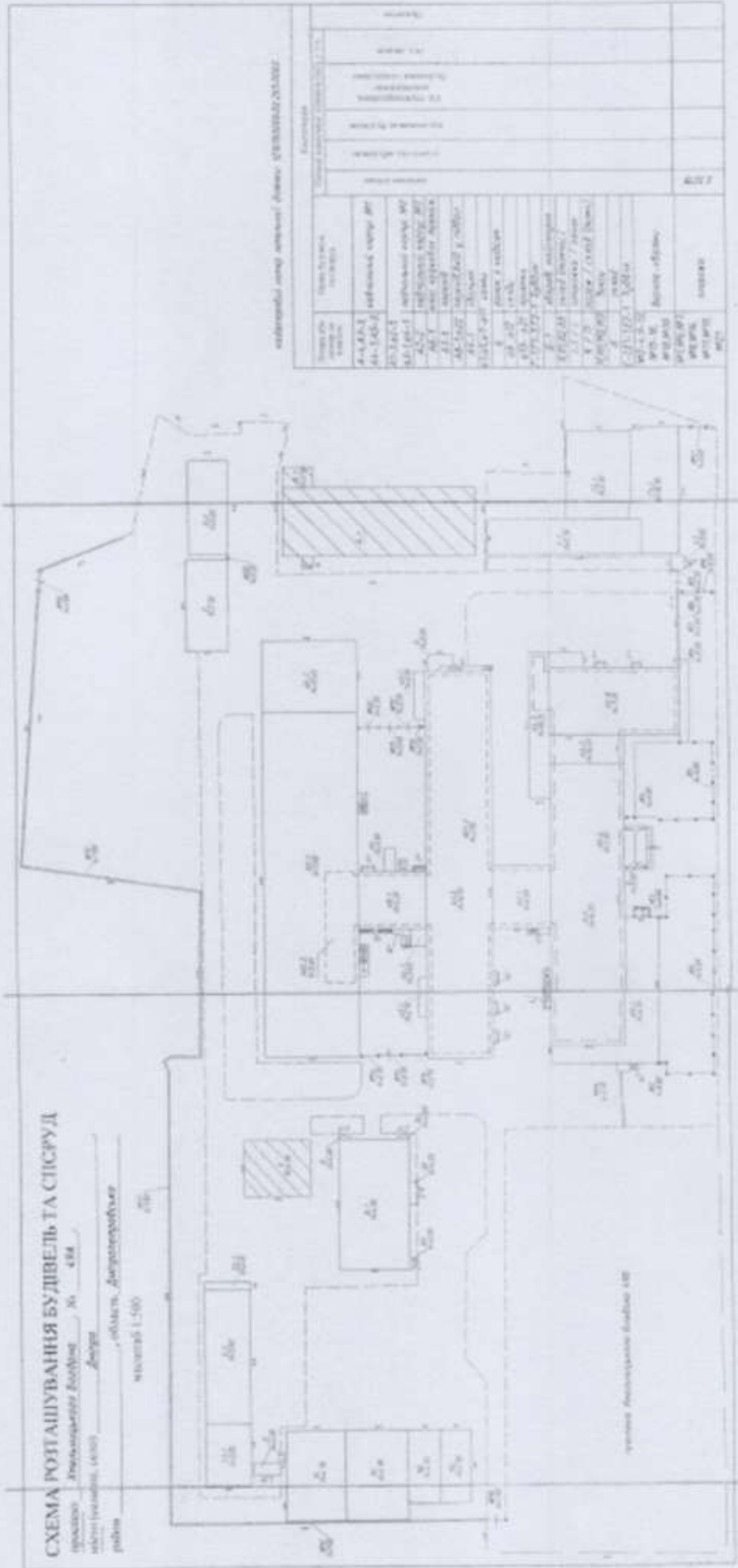
(прізвище, ім'я, по батькові)

«22» жовтня 2021 року



СХЕМА РОЗТАШУВАННЯ БУДІВЕЛЬ ТА СПІСРУД

проект: *Державна будівля* № 434
 місто (район): *Дніпро*
 область: *Дніпропетровська*
 масштаб: 1:500



підприємство: *Дніпропетровський завод*

ІНВЕСТИЦІЙНИЙ ПРОЄКТ		НАЗВА ПРОЄКТУ	
№	НАЗВА	№	НАЗВА
1	ІНВЕСТИЦІЙНИЙ ПРОЄКТ	1	ІНВЕСТИЦІЙНИЙ ПРОЄКТ
2	ПРОЄКТ	2	ПРОЄКТ
3	ПРОЄКТ	3	ПРОЄКТ
4	ПРОЄКТ	4	ПРОЄКТ
5	ПРОЄКТ	5	ПРОЄКТ
6	ПРОЄКТ	6	ПРОЄКТ
7	ПРОЄКТ	7	ПРОЄКТ
8	ПРОЄКТ	8	ПРОЄКТ
9	ПРОЄКТ	9	ПРОЄКТ
10	ПРОЄКТ	10	ПРОЄКТ
11	ПРОЄКТ	11	ПРОЄКТ
12	ПРОЄКТ	12	ПРОЄКТ
13	ПРОЄКТ	13	ПРОЄКТ
14	ПРОЄКТ	14	ПРОЄКТ
15	ПРОЄКТ	15	ПРОЄКТ
16	ПРОЄКТ	16	ПРОЄКТ
17	ПРОЄКТ	17	ПРОЄКТ
18	ПРОЄКТ	18	ПРОЄКТ
19	ПРОЄКТ	19	ПРОЄКТ
20	ПРОЄКТ	20	ПРОЄКТ
21	ПРОЄКТ	21	ПРОЄКТ
22	ПРОЄКТ	22	ПРОЄКТ
23	ПРОЄКТ	23	ПРОЄКТ
24	ПРОЄКТ	24	ПРОЄКТ
25	ПРОЄКТ	25	ПРОЄКТ
26	ПРОЄКТ	26	ПРОЄКТ
27	ПРОЄКТ	27	ПРОЄКТ
28	ПРОЄКТ	28	ПРОЄКТ
29	ПРОЄКТ	29	ПРОЄКТ
30	ПРОЄКТ	30	ПРОЄКТ
31	ПРОЄКТ	31	ПРОЄКТ
32	ПРОЄКТ	32	ПРОЄКТ
33	ПРОЄКТ	33	ПРОЄКТ
34	ПРОЄКТ	34	ПРОЄКТ
35	ПРОЄКТ	35	ПРОЄКТ
36	ПРОЄКТ	36	ПРОЄКТ
37	ПРОЄКТ	37	ПРОЄКТ
38	ПРОЄКТ	38	ПРОЄКТ
39	ПРОЄКТ	39	ПРОЄКТ
40	ПРОЄКТ	40	ПРОЄКТ
41	ПРОЄКТ	41	ПРОЄКТ
42	ПРОЄКТ	42	ПРОЄКТ
43	ПРОЄКТ	43	ПРОЄКТ
44	ПРОЄКТ	44	ПРОЄКТ
45	ПРОЄКТ	45	ПРОЄКТ
46	ПРОЄКТ	46	ПРОЄКТ
47	ПРОЄКТ	47	ПРОЄКТ
48	ПРОЄКТ	48	ПРОЄКТ
49	ПРОЄКТ	49	ПРОЄКТ
50	ПРОЄКТ	50	ПРОЄКТ
51	ПРОЄКТ	51	ПРОЄКТ
52	ПРОЄКТ	52	ПРОЄКТ
53	ПРОЄКТ	53	ПРОЄКТ
54	ПРОЄКТ	54	ПРОЄКТ
55	ПРОЄКТ	55	ПРОЄКТ
56	ПРОЄКТ	56	ПРОЄКТ
57	ПРОЄКТ	57	ПРОЄКТ
58	ПРОЄКТ	58	ПРОЄКТ
59	ПРОЄКТ	59	ПРОЄКТ
60	ПРОЄКТ	60	ПРОЄКТ
61	ПРОЄКТ	61	ПРОЄКТ
62	ПРОЄКТ	62	ПРОЄКТ
63	ПРОЄКТ	63	ПРОЄКТ
64	ПРОЄКТ	64	ПРОЄКТ
65	ПРОЄКТ	65	ПРОЄКТ
66	ПРОЄКТ	66	ПРОЄКТ
67	ПРОЄКТ	67	ПРОЄКТ
68	ПРОЄКТ	68	ПРОЄКТ
69	ПРОЄКТ	69	ПРОЄКТ
70	ПРОЄКТ	70	ПРОЄКТ
71	ПРОЄКТ	71	ПРОЄКТ
72	ПРОЄКТ	72	ПРОЄКТ
73	ПРОЄКТ	73	ПРОЄКТ
74	ПРОЄКТ	74	ПРОЄКТ
75	ПРОЄКТ	75	ПРОЄКТ
76	ПРОЄКТ	76	ПРОЄКТ
77	ПРОЄКТ	77	ПРОЄКТ
78	ПРОЄКТ	78	ПРОЄКТ
79	ПРОЄКТ	79	ПРОЄКТ
80	ПРОЄКТ	80	ПРОЄКТ
81	ПРОЄКТ	81	ПРОЄКТ
82	ПРОЄКТ	82	ПРОЄКТ
83	ПРОЄКТ	83	ПРОЄКТ
84	ПРОЄКТ	84	ПРОЄКТ
85	ПРОЄКТ	85	ПРОЄКТ
86	ПРОЄКТ	86	ПРОЄКТ
87	ПРОЄКТ	87	ПРОЄКТ
88	ПРОЄКТ	88	ПРОЄКТ
89	ПРОЄКТ	89	ПРОЄКТ
90	ПРОЄКТ	90	ПРОЄКТ
91	ПРОЄКТ	91	ПРОЄКТ
92	ПРОЄКТ	92	ПРОЄКТ
93	ПРОЄКТ	93	ПРОЄКТ
94	ПРОЄКТ	94	ПРОЄКТ
95	ПРОЄКТ	95	ПРОЄКТ
96	ПРОЄКТ	96	ПРОЄКТ
97	ПРОЄКТ	97	ПРОЄКТ
98	ПРОЄКТ	98	ПРОЄКТ
99	ПРОЄКТ	99	ПРОЄКТ
100	ПРОЄКТ	100	ПРОЄКТ

